

г. Иваново, пер. Большой Транспортный д. 10 тел. 8(4932)
26-18-29



ПРОЕКТ ОРГАНИЗАЦИИ ДОРОЖНОГО ДВИЖЕНИЯ

**В деревнях: ВОЛОСКОВИЧИ, МАЛЫЕ ОЗЕРЦЫ, НЕМОЛВА
РЕТЮНСКОГО СЕЛЬСКОГО ПОСЕЛЕНИЯ ЛУЖСКОГО МУНИЦИПАЛЬНОГО РАЙОНА
ЛЕНИНГРАДСКОЙ ОБЛАСТИ**

*Заказчик: Администрация Ретюнского
сельского поселения Лужского муниципального
района Ленинградской области*

Разработчик: ООО «ДрайвПроект»

*Утверждено: И.о. глава администрации
Ретюнского сельского поселения*

Директор:

_____ С. С. Гришанова

_____ М. А. Копытов

«_____» _____ 2021 г.

«_____» _____ 2021 г.

СОДЕРЖАНИЕ

1. Содержание
2. Введение
3. д. Волосковичи, ул. Центральная
4. д. Волосковичи, пер. Цветочный уч.1
5. д. Волосковичи, пер. Цветочный уч.2
6. д. Волосковичи, пер. Озерный
7. д. Малые Озерцы, ул. Нижняя
8. д. Малые Озерцы, ул. Верхняя
9. д. Немолва, ул. Дачная
10. д. Немолва, пер. Лесной
11. Условные обозначения

Введение

Проект организации дорожного движения на автомобильных дорогах местного значения, расположенных на территории Ретюнского сельского поселения Лужского муниципального района Ленинградской области, выполнен на основании договора № 001/2021 от 27.01.2021.

Проект организации дорожного движения разработан по материалам обследований, выполненных в 2021 году.

Проект разработан в соответствии с:

ГОСТ Р 50597-2017 Автомобильные дороги и улицы. Требования к эксплуатационному состоянию, допустимому по условиям обеспечения безопасности дорожного движения

ГОСТ Р 50970-2011 Технические средства организации дорожного движения. Столбики сигнальные дорожные. Общие технические требования. Правила применения

ГОСТ Р 50971-2011 Технические средства организации дорожного движения. Световозвращатели дорожные. Общие технические требования. Правила применения

ГОСТ Р 51256-2018 Технические средства организации дорожного движения. Разметка дорожная. Типы, основные параметры. Общие технические требования

ГОСТ Р 52282-2004 Технические средства организации дорожного движения. Светофоры дорожные. Типы, основные параметры, общие технические требования, методы испытаний

ГОСТ Р 52290-2004 Технические средства организации дорожного движения. Знаки дорожные. Общие технические требования

ГОСТ Р 52289-2019 Технические средства организации дорожного движения. Правила применения дорожных знаков, разметки, светофоров, дорожных ограждений и направляющих устройств.

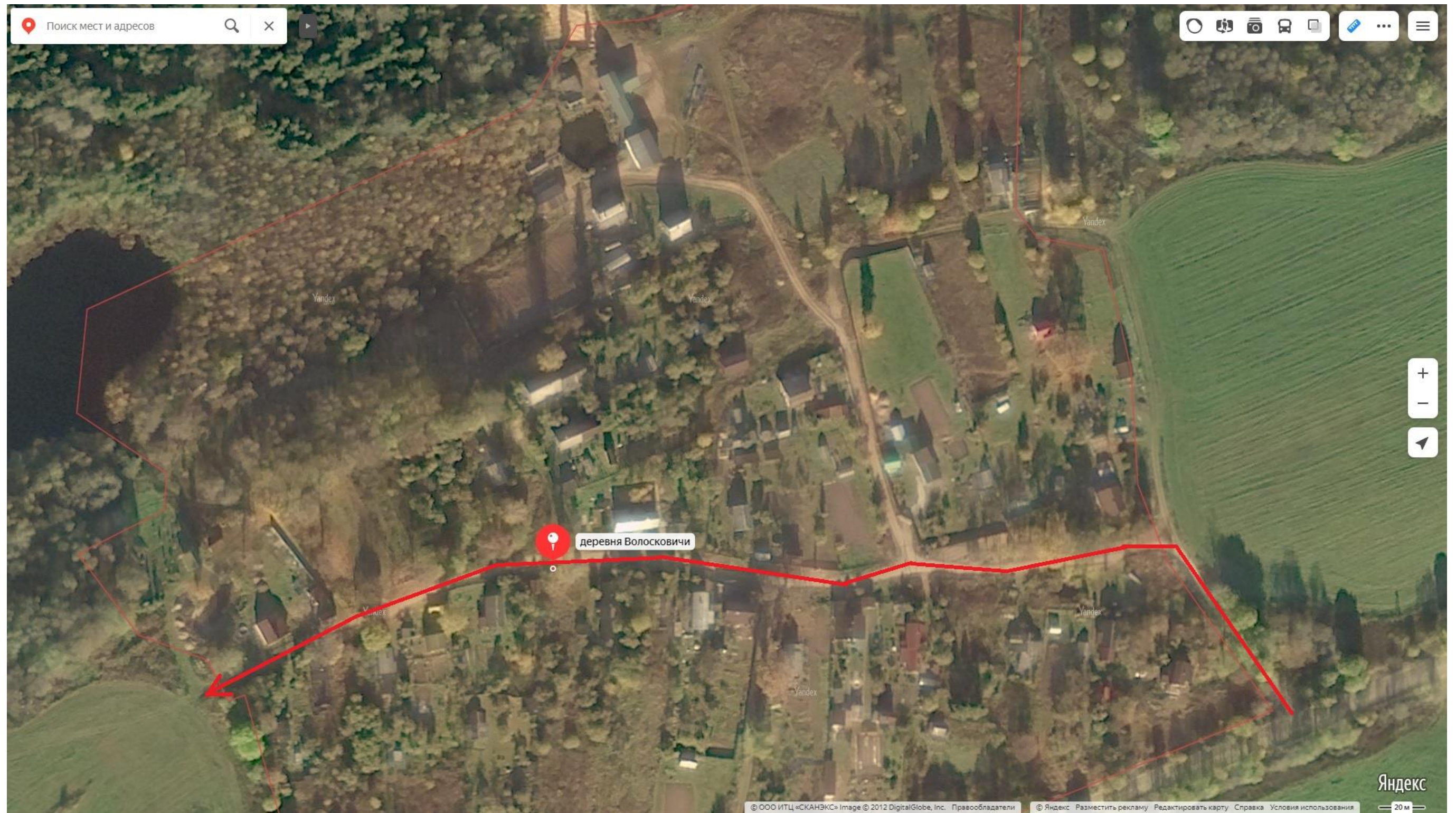
ГОСТ Р 52766-2007 Дороги автомобильные общего пользования. Элементы обустройства. Общие требования.

ГОСТ Р 52605-2006 Технические средства организации дорожного движения. Искусственные неровности. Общие технические требования. Правила применения.

д. Волосковичи, ул.

Центральная

СХЕМА АВТОДОРОГИ



Ведомость дорожных знаков

Номер знака по ГОСТ 52290-2004	Наименование знака	Типоразмер знака	Площадь знаков, м ² (для знаков индивидуального проектирования)	Адрес, км,м	Установлено / требуется установить	Количество	Месторасположение
Знаки приоритета							
2.4	Уступите дорогу	II	-	0,005	Требуется	1	Слева
2.1	Главная дорога	II	-	0,079	Требуется	1	Справа
2.1	Главная дорога	II	-	0,099	Требуется	1	Слева
2.1	Главная дорога	II	-	0,186	Требуется	1	Справа
2.1	Главная дорога	II	-	0,206	Требуется	1	Слева
2.1	Главная дорога	II	-	0,242	Требуется	1	Справа
2.4	Уступите дорогу	II	-	0,249	Требуется	1	Примыкание слева "Проезд к а/д Ретюнь-Крени" на 0,252
2.1	Главная дорога	II	-	0,262	Требуется	1	Слева
2.1	Главная дорога	II	-	0,333	Требуется	1	Справа
2.4	Уступите дорогу	II	-	0,346	Требуется	1	Примыкание справа "Проезд" на 0,343
2.1	Главная дорога	II	-	0,353	Требуется	1	Слева
2.1	Главная дорога	II	-	0,424	Требуется	1	Справа
2.1	Главная дорога	II	-	0,444	Требуется	1	Слева
Итого установлено:		0					
Итого требуется:		13					
Итого к демонтажу:		0					
Итого:		13					
Знаки дополнительной информации (таблички)							
8.13	Направление главной дороги	II	-	0,079	Требуется	1	Справа
8.13	Направление главной дороги	II	-	0,099	Требуется	1	Слева
Итого установлено:		0					
Итого требуется:		2					
Итого к демонтажу:		0					
Итого:		2					
ВСЕГО УСТАНОВЛЕНО:		0					
ВСЕГО ТРЕБУЕТСЯ УСТАНОВИТЬ:		15					
ВСЕГО К ДЕМОНТАЖУ:		0					
ВСЕГО:		15					

Ведомость искусственного освещения

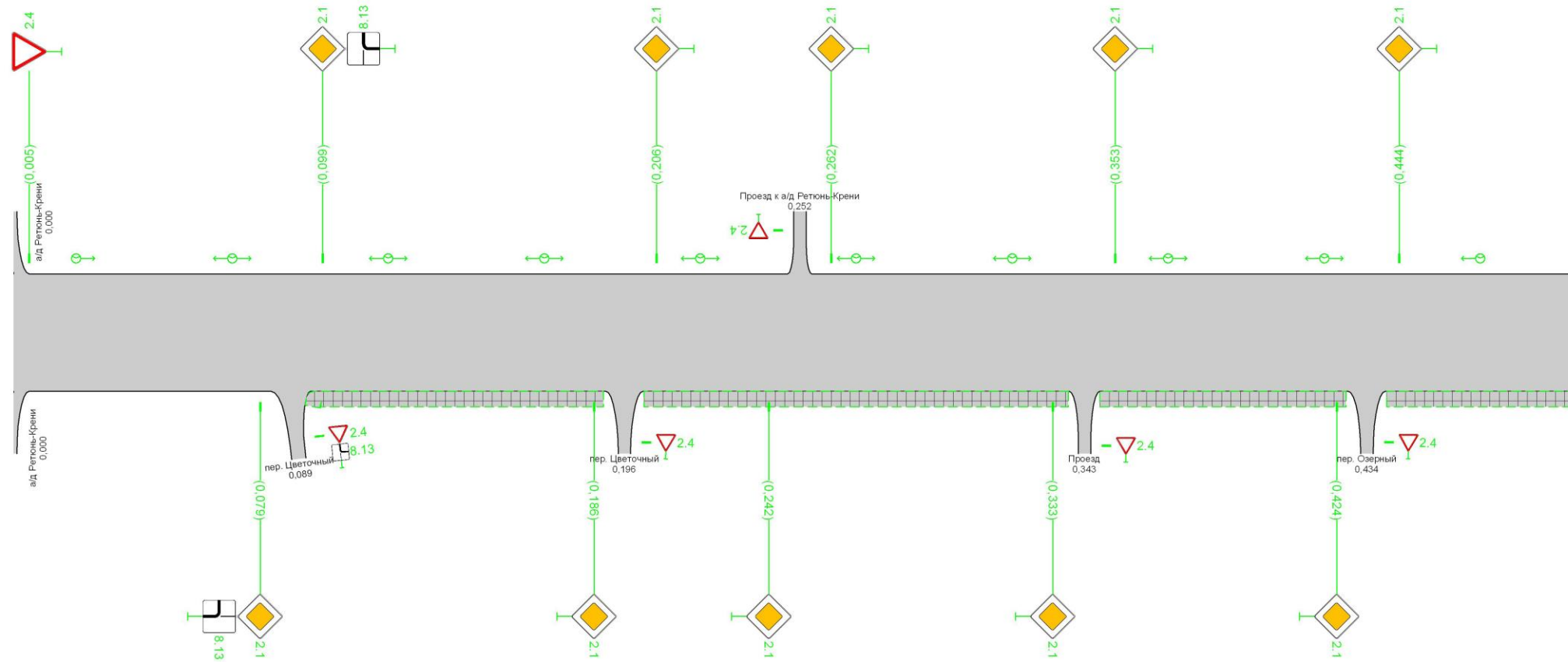
№п/п	Начало участка, км,м	Конец участка, км,м	Объект установки	Проектируемые		Установленные		К установке		Расположение
				Опор / светильников, шт	Протяжённость, м	Опор / светильников, шт	Протяжённость, м	Опор / светильников, шт	Протяжённость, м	
1	0,020	0,470		10/10	450	0/0	0	10/10	450	Левая кромка
Итого:				10/10	450			10/10	450	

Ведомость пешеходных дорожек, тротуаров

№п/п	Начало участка, км,м	Конец участка, км,м	Расположение	Ширина, м	Объект установки	Материал	Протяженность		
							Проектируемые, м	Установленные, м	К установке, м
1	0,092	0,189	Справа	1,0		Асфальтобетон	97		97
2	0,202	0,338	Справа	1,0		Асфальтобетон	136		136
3	0,348	0,427	Справа	1,0		Асфальтобетон	79		79
4	0,440	0,503	Справа	1,0		Асфальтобетон	63		63
Итого:							375		375

Тротуары слева		
Дорожные ограждения и направляющие устройства слева	На обочине	
	На разделительной	
Дорожная разметка слева		
Элементы в плане		
Продольный профиль		17061/503

д. Волосковичи
ул. Центральная
0,000-0,503



Дорожная разметка справа		
Дорожные ограждения и направляющие устройства справа	На разделительной	
	На обочине	
Тротуары справа		

д. Волосковичи, пер.

Цветочный (участок 1)

СХЕМА АВТОДОРОГИ



Ведомость дорожных знаков

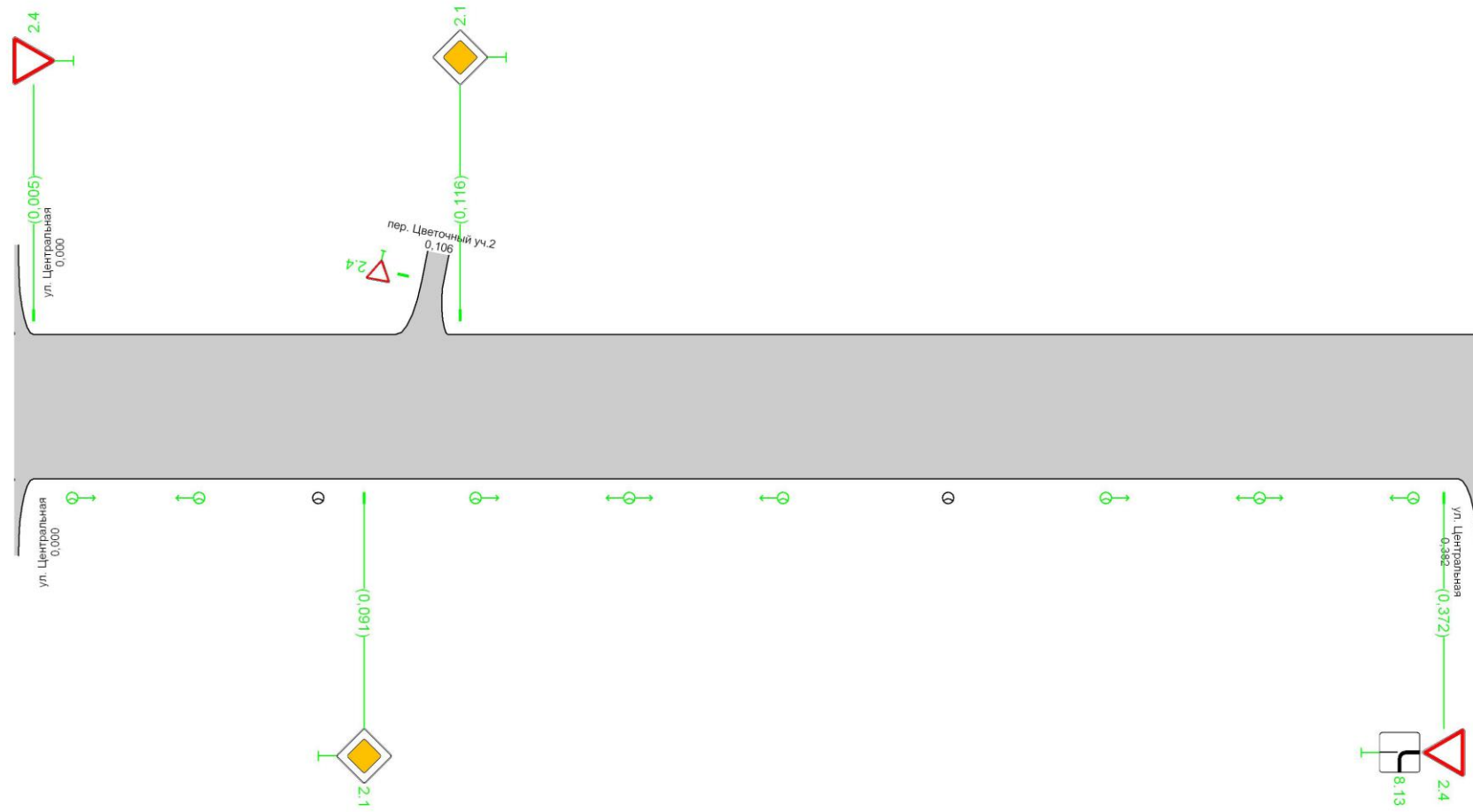
Номер знака по ГОСТ 52290-2004	Наименование знака	Типоразмер знака	Площадь знаков, м ² (для знаков индивидуального проектирования)	Адрес, км,м	Установлено / требуется установить	Количество	Месторасположение
Знаки приоритета							
2.4	Уступите дорогу	II	-	0,005	Требуется	1	Слева
2.1	Главная дорога	II	-	0,091	Требуется	1	Справа
2.1	Главная дорога	II	-	0,116	Требуется	1	Слева
2.4	Уступите дорогу	II	-	0,372	Требуется	1	Справа
Итого установлено:			0				
Итого требуется:			4				
Итого к демонтажу:			0				
Итого:			4				
Знаки дополнительной информации (таблички)							
8.13	Направление главной дороги	II	-	0,372	Требуется	1	Справа
Итого установлено:			0				
Итого требуется:			1				
Итого к демонтажу:			0				
Итого:			1				
ВСЕГО УСТАНОВЛЕНО:			0				
ВСЕГО ТРЕБУЕТСЯ УСТАНОВИТЬ:			5				
ВСЕГО К ДЕМОНТАЖУ:			0				
ВСЕГО:			5				

Ведомость искусственного освещения

№п/п	Начало участка, км,м	Конец участка, км,м	Объект установки	Проектируемые		Установленные		К установке		Расположение
				Опор / светильников, шт	Протяжённость, м	Опор / светильников, шт	Протяжённость, м	Опор / светильников, шт	Протяжённость, м	
1	0,015	0,048		2/2	33	0/0	0	2/2	33	Правая кромка
2	0,079	0,079		1/1	0	1/1	0	0/0	0	Правая кромка
3	0,120	0,200		3/3	80	0/0	0	3/3	80	Правая кромка
4	0,243	0,243		1/1	0	1/1	0	0/0	0	Правая кромка
5	0,284	0,364		3/3	80	0/0	0	3/3	80	Правая кромка
Итого:				10/10	193	2/2		8/8	193	

Тротуары слева		
Дорожные ограждения и направляющие устройства слева	На обочине	
	На разделительной	
Дорожная разметка слева		
Элементы в плане		
Продольный профиль		

д. Волосковичи
пер. Цветочный уч.1
0,000-0,382



Дорожная разметка справа		
Дорожные ограждения и направляющие устройства справа	На разделительной	
	На обочине	
Тротуары справа		

д. Волосковичи, пер.

Цветочный (участок 2)

СХЕМА АВТОДОРОГИ



Ведомость дорожных знаков

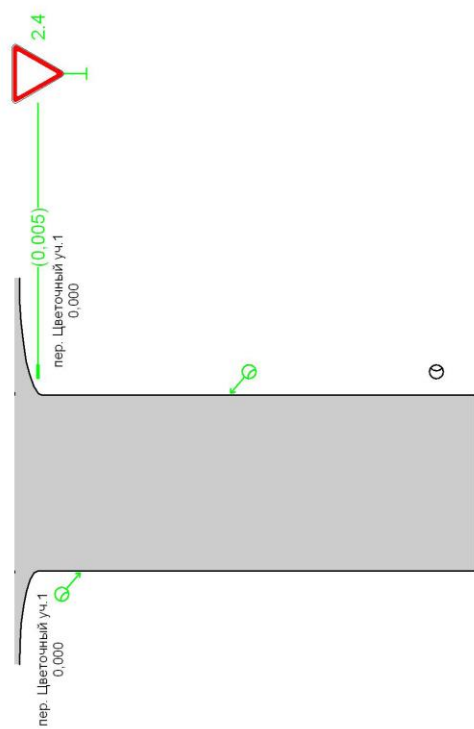
Номер знака по ГОСТ 52290-2004	Наименование знака	Типоразмер знака	Площадь знаков, м ² (для знаков индивидуального проектирования)	Адрес, км,м	Установлено / требуется установить	Количество	Месторасположение
Знаки приоритета							
2.4	Уступите дорогу	II	-	0,005	Требуется	1	Слева
Итого установлено:			0				
Итого требуется:			1				
Итого к демонтажу:			0				
Итого:			1				
ВСЕГО УСТАНОВЛЕНО:			0				
ВСЕГО ТРЕБУЕТСЯ УСТАНОВИТЬ:			1				
ВСЕГО К ДЕМОНТАЖУ:			0				
ВСЕГО:			1				

Ведомость искусственного освещения

№п/п	Начало участка, км,м	Конец участка, км,м	Объект установки	Проектируемые		Установленные		К установке		Расположение
				Опор / светильников, шт	Протяжённость, м	Опор / светильников, шт	Протяжённость, м	Опор / светильников, шт	Протяжённость, м	
1	0,010	0,050		2/2	40	0/0	0	2/2	40	Левая кромка
2	0,090	0,090		1/1	0	1/1	0	0/0	0	Левая кромка
Итого:				3/3	40	1/1		2/2	40	

Тротуары слева		
Дорожные ограждения и направляющие устройства слева	На обочине	
	На разделительной	
Дорожная разметка слева		
Элементы в плане		
Продольный профиль		

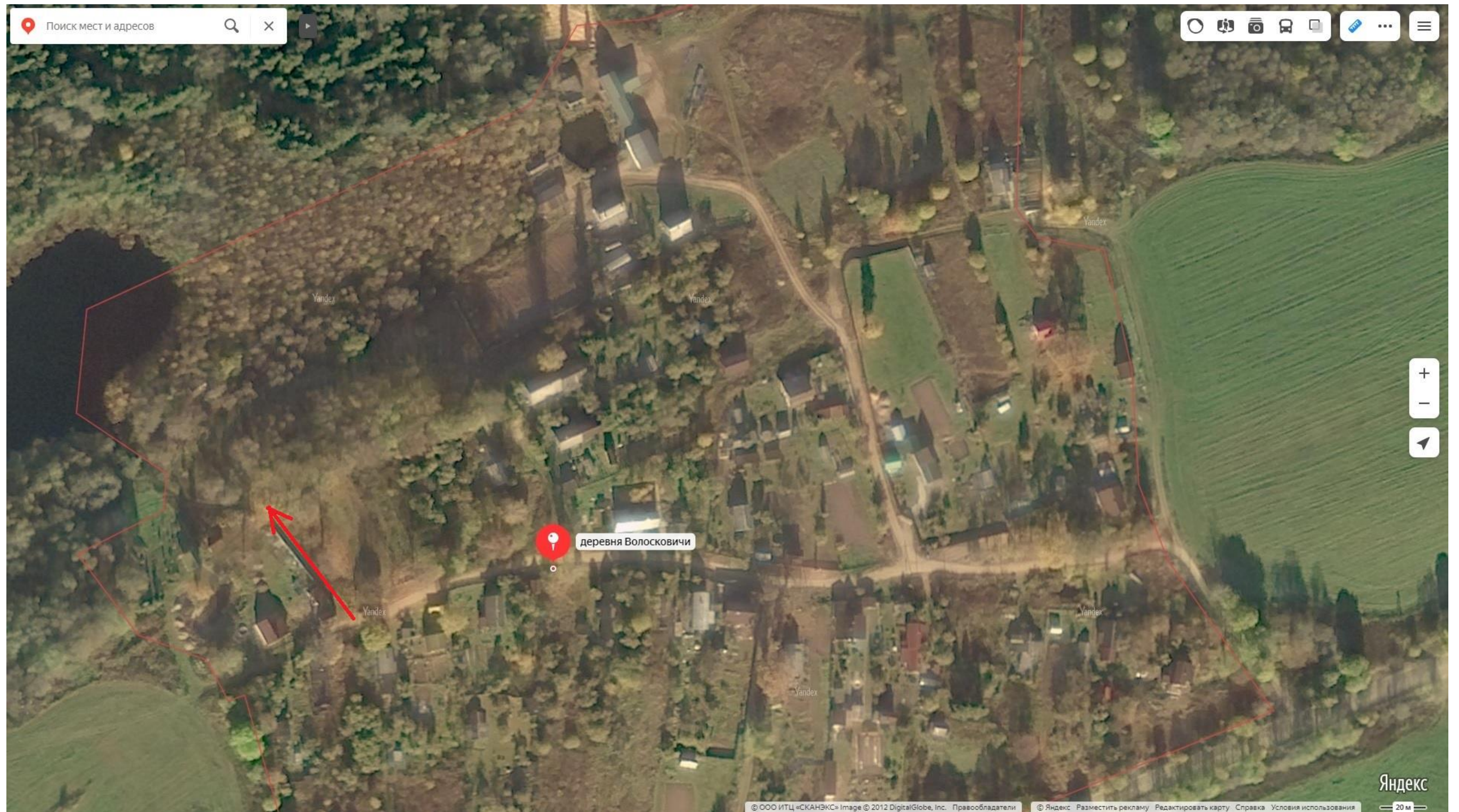
д. Волосковичи
пер. Цветочный уч.2
0,000-0,098



Дорожная разметка справа		
Дорожные ограждения и направляющие устройства справа	На разделительной	
	На обочине	
Тротуары справа		

д. Волосковичи, пер. Озёрный

СХЕМА АВТОДОРОГИ



Ведомость дорожных знаков

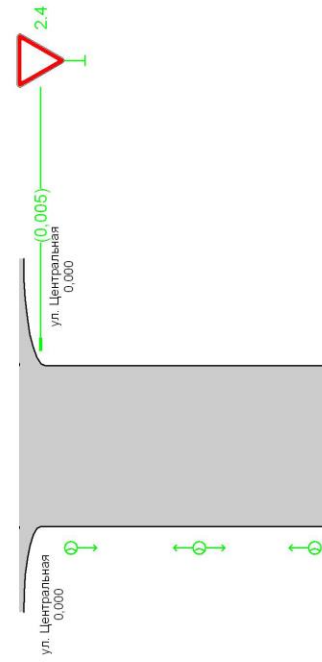
Номер знака по ГОСТ 52290-2004	Наименование знака	Типоразмер знака	Площадь знаков, м ² (для знаков индивидуального проектирования)	Адрес, км,м	Установлено / требуется установить	Количество	Месторасположение
Знаки приоритета							
2.4	Уступите дорогу	II	-	0,005	Требуется	1	Слева
Итого установлено:			0				
Итого требуется:			1				
Итого к демонтажу:			0				
Итого:			1				
ВСЕГО УСТАНОВЛЕНО:			0				
ВСЕГО ТРЕБУЕТСЯ УСТАНОВИТЬ:			1				
ВСЕГО К ДЕМОНТАЖУ:			0				
ВСЕГО:			1				

Ведомость искусственного освещения

№п/п	Начало участка, км,м	Конец участка, км,м	Объект установки	Проектируемые		Установленные		К установке		Расположение
				Опор / светильников, шт	Протяжённость, м	Опор / светильников, шт	Протяжённость, м	Опор / светильников, шт	Протяжённость, м	
1	0,012	0,069		3/3	57	0/0	0	3/3	57	Правая кромка
Итого:				3/3	57			3/3	57	

Тротуары слева		
Дорожные ограждения и направляющие устройства слева	На обочине	
	На разделительной	
Дорожная разметка слева		
Элементы в плане		
Продольный профиль		

*д. Волосковичи
пер. Озерный
0,000-0,072*



Дорожная разметка справа		
Дорожные ограждения и направляющие устройства справа	На разделительной	
	На обочине	
Тротуары справа		

д. Малые Озерцы, ул. Нижняя

СХЕМА АВТОДОРОГИ



Ведомость дорожных знаков

Номер знака по ГОСТ 52290-2004	Наименование знака	Типоразмер знака	Площадь знаков, м ² (для знаков индивидуального проектирования)	Адрес, км,м	Установлено / требуется установить	Количество	Месторасположение
--------------------------------	--------------------	------------------	---	-------------	------------------------------------	------------	-------------------

Знаки приоритета

2.4	Уступите дорогу	II	-	0,014	Требуется	1	Слева
2.4	Уступите дорогу	II	-	0,754	Требуется	1	Справа
2.1	Главная дорога	II	-	0,801	Требуется	1	Слева
Итого установлено:		0					
Итого требуется:		3					
Итого к демонтажу:		0					
Итого:		3					

Знаки особых предписаний

5.19.1	Пешеходный переход	II	-	0,010	Требуется	1	Справа
5.19.2	Пешеходный переход	II	-	0,010	Требуется	1	Справа
5.19.1	Пешеходный переход	II	-	0,014	Требуется	1	Слева
5.19.2	Пешеходный переход	II	-	0,014	Требуется	1	Слева
5.23.1	Начало населённого пункта		0,97	0,801	Требуется	1	Слева
5.24.1	Конец населённого пункта		0,97	0,801	Требуется	1	Слева
Итого установлено:		0					
Итого требуется:		6					
Итого к демонтажу:		0					
Итого:		6					

Знаки дополнительной информации (таблички)

8.13	Направление главной дороги	II	-	0,754	Требуется	1	Справа
8.13	Направление главной дороги	II	-	0,801	Требуется	1	Слева
Итого установлено:		0					
Итого требуется:		2					
Итого к демонтажу:		0					
Итого:		2					

ВСЕГО УСТАНОВЛЕНО:		0					
ВСЕГО ТРЕБУЕТСЯ УСТАНОВИТЬ:		11					
ВСЕГО К ДЕМОНТАЖУ:		0					
ВСЕГО:		11					

Ведомость искусственного освещения

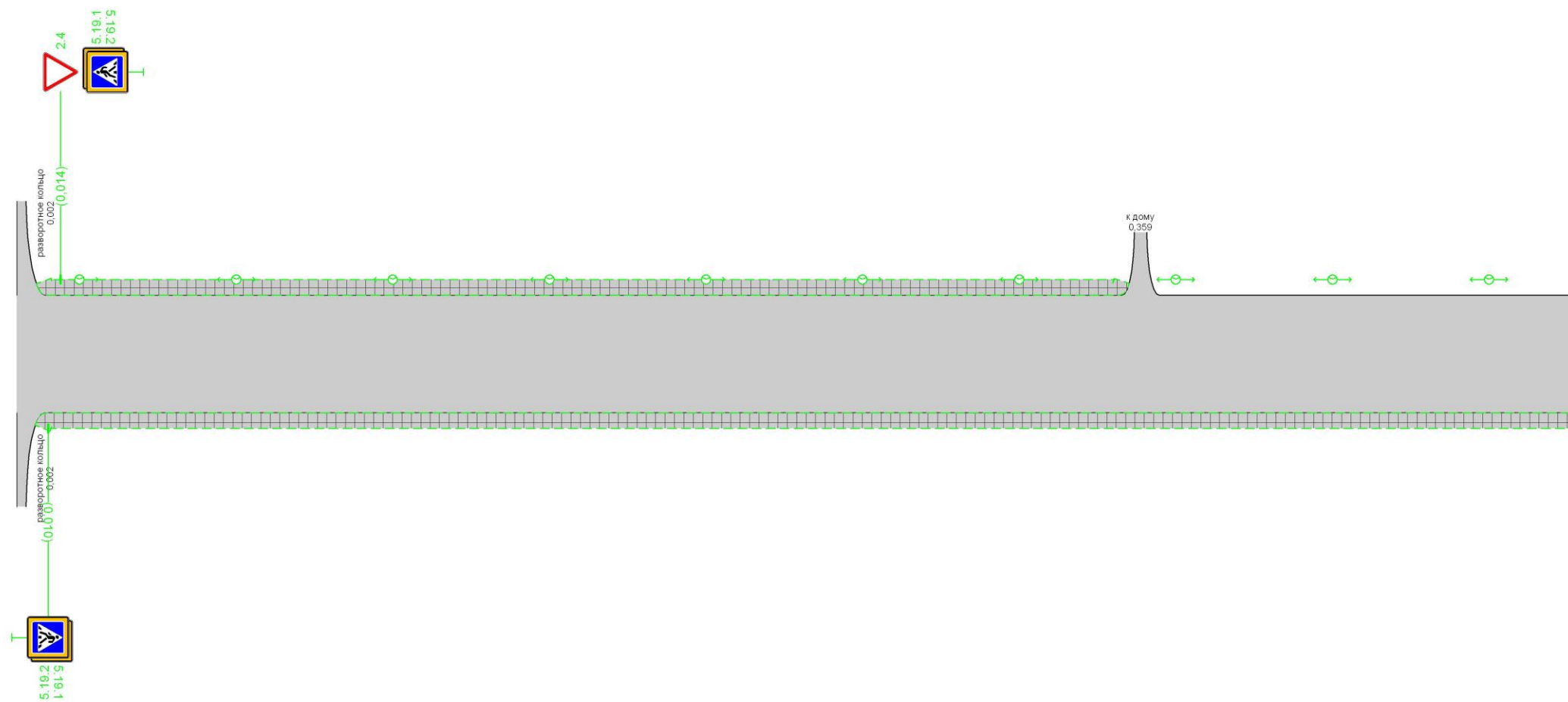
№п/п	Начало участка, км,м	Конец участка, км,м	Объект установки	Проектируемые		Установленные		К установке		Расположение
				Опор / светильников, шт	Протяжённость, м	Опор / светильников, шт	Протяжённость, м	Опор / светильников, шт	Протяжённость, м	
1	0,020	0,770		16/16	750	0/0	0	16/16	750	Левая кромка
Итого:				16/16	750			16/16	750	

Ведомость пешеходных дорожек, тротуаров

№п/п	Начало участка, км,м	Конец участка, км,м	Расположение	Ширина, м	Объект установки	Материал	Протяженность		
							Проектируемые, м	Установленные, м	К установке, м
1	0,006	0,759	Справа	1,0		Асфальтобетон	753		753
2	0,007	0,355	Слева	1,0		Асфальтобетон	348		348
Итого:							1101		1101

Тротуары слева	0,007 - 0,355 (34,8 м. а/б)	
Дорожные ограждения и направляющие устройства слева	На обочине	
	На разделительной	
Дорожная разметка слева		
Элементы в плане	R=91, L=78 R=107, L=27 R=89, L=27	
Продольный профиль	4083/300	19188/500

д. Малые Озерцы
ул. Нижняя
0,000-0,500



Дорожная разметка справа		
Дорожные ограждения и направляющие устройства справа	На разделительной	
	На обочине	
Тротуары справа	0,006 - 0,500 (494 м. а/б)	

д. Малые Озерцы, ул.

Верхняя

СХЕМА АВТОДОРОГИ



Ведомость дорожных знаков

Номер знака по ГОСТ 52290-2004	Наименование знака	Типоразмер знака	Площадь знаков, м ² (для знаков индивидуального проектирования)	Адрес, км,м	Установлено / требуется установить	Количество	Месторасположение
--------------------------------	--------------------	------------------	---	-------------	------------------------------------	------------	-------------------

Предупреждающие знаки

1.14	Крутой подъём	II	-	0,010	Требуется	1	Справа
1.12.1	Опасные повороты	II	-	0,183	Требуется	1	Справа
1.13	Крутой спуск	II	-	0,183	Требуется	1	Слева
1.13	Крутой спуск	II	-	0,183	Требуется	1	Справа
1.14	Крутой подъём	II	-	0,285	Требуется	1	Справа
1.14	Крутой подъём	II	-	0,285	Требуется	1	Слева
1.12.1	Опасные повороты	II	-	0,510	Требуется	1	Слева
1.13	Крутой спуск	II	-	0,510	Требуется	1	Слева
1.11.1	Опасный поворот	II	-	0,613	Требуется	1	Справа
1.34.1	Направление поворота	II	-	0,675	Требуется	1	Слева
1.34.2	Направление поворота	II	-	0,675	Требуется	1	Слева
1.34.1	Направление поворота	II	-	0,695	Требуется	1	Слева
1.34.2	Направление поворота	II	-	0,695	Требуется	1	Слева
1.34.1	Направление поворота	II	-	0,715	Требуется	1	Слева
1.34.2	Направление поворота	II	-	0,715	Требуется	1	Слева
1.34.1	Направление поворота	II	-	0,735	Требуется	1	Слева
1.34.2	Направление поворота	II	-	0,735	Требуется	1	Слева
1.34.1	Направление поворота	II	-	0,755	Требуется	1	Слева
1.34.2	Направление поворота	II	-	0,755	Требуется	1	Слева
1.34.1	Направление поворота	II	-	0,775	Требуется	1	Слева
1.34.2	Направление поворота	II	-	0,775	Требуется	1	Слева
1.34.1	Направление поворота	II	-	0,795	Требуется	1	Слева
1.34.2	Направление поворота	II	-	0,795	Требуется	1	Слева
1.11.2	Опасный поворот	II	-	0,854	Требуется	1	Слева
Итого установлено:		0					
Итого требуется:		24					
Итого к демонтажу:		0					
Итого:		24					

Знаки приоритета

2.1	Главная дорога	II	-	0,010	Требуется	1	Слева
2.1	Главная дорога	II	-	0,854	Требуется	1	Справа
Итого установлено:		0					
Итого требуется:		2					
Итого к демонтажу:		0					
Итого:		2					

Запрещающие знаки

3.24	Ограничение максимальной скорости	II	-	0,010	Требуется	1	Справа
3.24	Ограничение максимальной скорости	II	-	0,854	Требуется	1	Слева
Итого установлено:		0					
Итого требуется:		2					
Итого к демонтажу:		0					

Итого:	2
---------------	---

Знаки дополнительной информации (таблички)

8.13	Направление главной дороги	II	-	0,010	Требуется	1	Слева
Итого установлено:		0					
Итого требуется:		1					
Итого к демонтажу:		0					
Итого:		1					

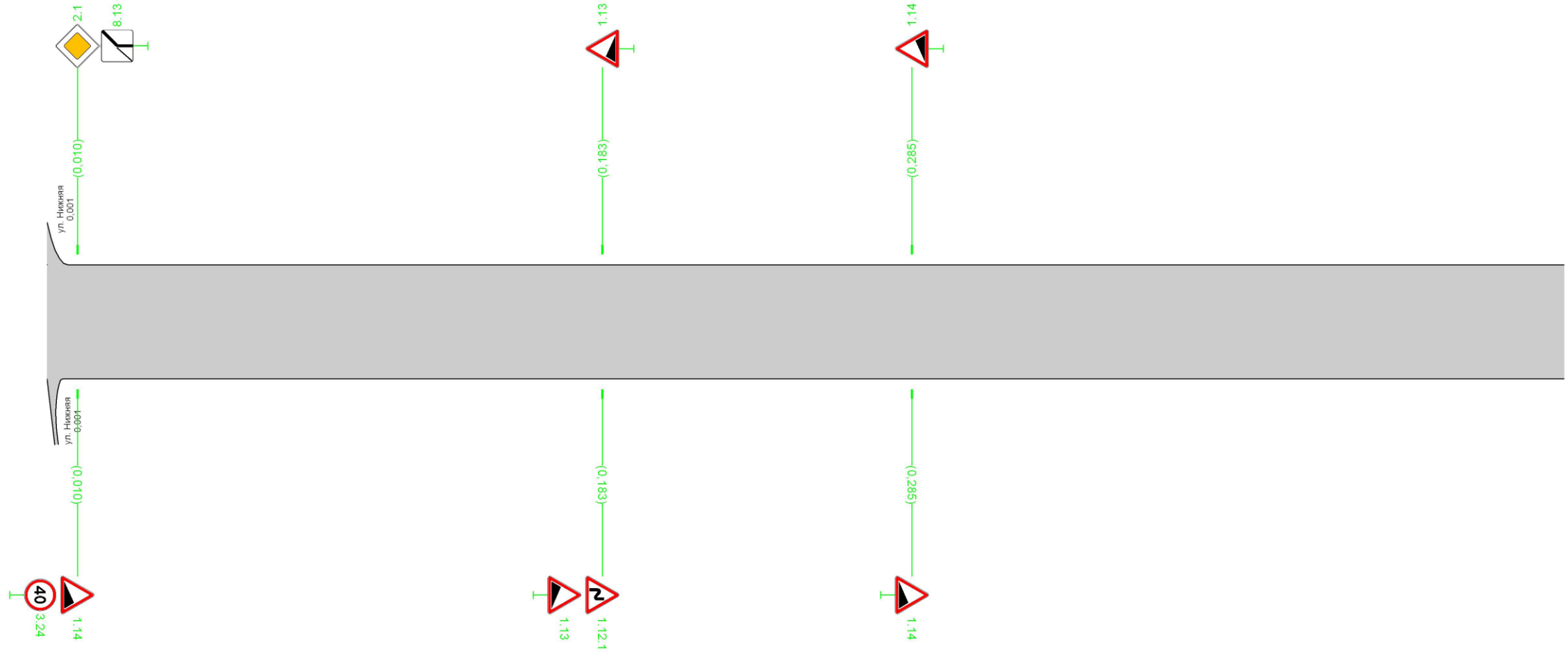
ВСЕГО УСТАНОВЛЕНО:		0					
ВСЕГО ТРЕБУЕТСЯ УСТАНОВИТЬ:		29					
ВСЕГО К ДЕМОНТАЖУ:		0					
ВСЕГО:		29					

Ведомость дорожного ограждения

№ п/п	Начало участка, км,м	Конец участка, км,м	Проектируемые в соответствии с нормативными документами		Фактически установленные			Демонтаж существующего ограждения, м	Установка нового ограждения, м	Расположение	Тип	Высота, м	Зона расположения
			Уровень удерживающей способности	Протяжённость, м	Уровень удерживающей способности	Протяжённость, м	Дата установки						
1	0,672	0,697	У2 (190 кДж)	27,1				27,1	Левая обочина	11ДО/190-0,75:1,50-1,50 ГОСТ 26804-2012	0,75	Насыпь	
2	0,709	0,786	У2 (190 кДж)	79,2				79,2	Левая обочина	11ДО/190-0,75:1,50-1,50 ГОСТ 26804-2012	0,75	Насыпь	
Итого:				106,3		0		0	106,3				

Тротуары слева		
Дорожные ограждения и направляющие устройства слева	На обочине	
	На разделительной	
Дорожная разметка слева		
Элементы в плане		
Продольный профиль		30245/546

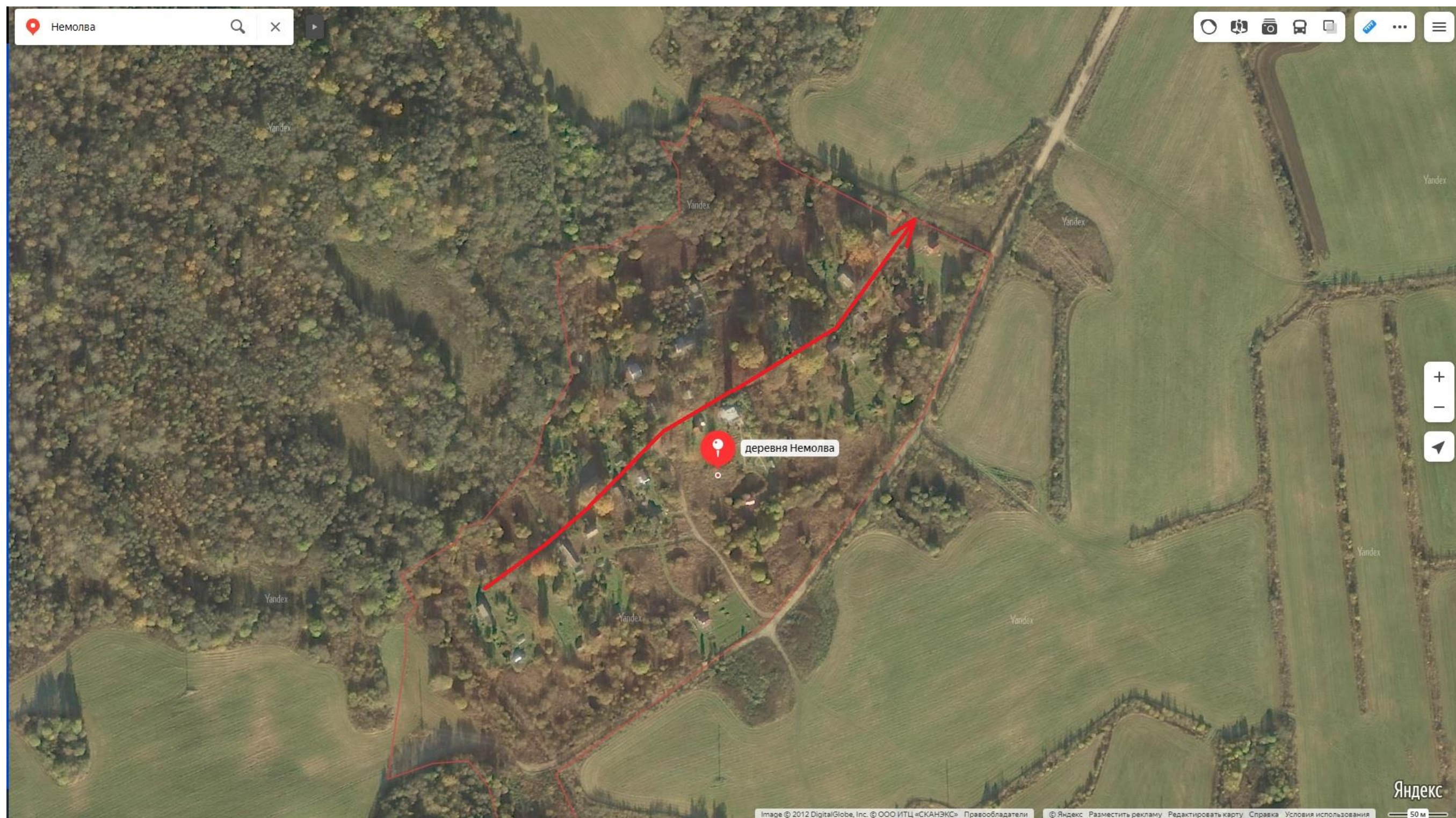
д. Малые Озерцы
ул. Верхняя
0,000-0,500



Дорожная разметка справа		
Дорожные ограждения и направляющие устройства справа	На разделительной	
	На обочине	
Тротуары справа		

д. Немолва, ул. Дачная

СХЕМА АВТОДОРОГИ



Ведомость дорожных знаков

Номер знака по ГОСТ 52290-2004	Наименование знака	Типоразмер знака	Площадь знаков, м ² (для знаков индивидуального проектирования)	Адрес, км,м	Установлено / требуется установить	Количество	Месторасположение
Знаки приоритета							
2.1	Главная дорога	II	-	0,175	Требуется	1	Справа
2.1	Главная дорога	II	-	0,217	Требуется	1	Слева
Итого установлено:			0				
Итого требуется:			2				
Итого к демонтажу:			0				
Итого:			2				
ВСЕГО УСТАНОВЛЕНО:			0				
ВСЕГО ТРЕБУЕТСЯ УСТАНОВИТЬ:			2				
ВСЕГО К ДЕМОНТАЖУ:			0				
ВСЕГО:			2				

Ведомость искусственного освещения

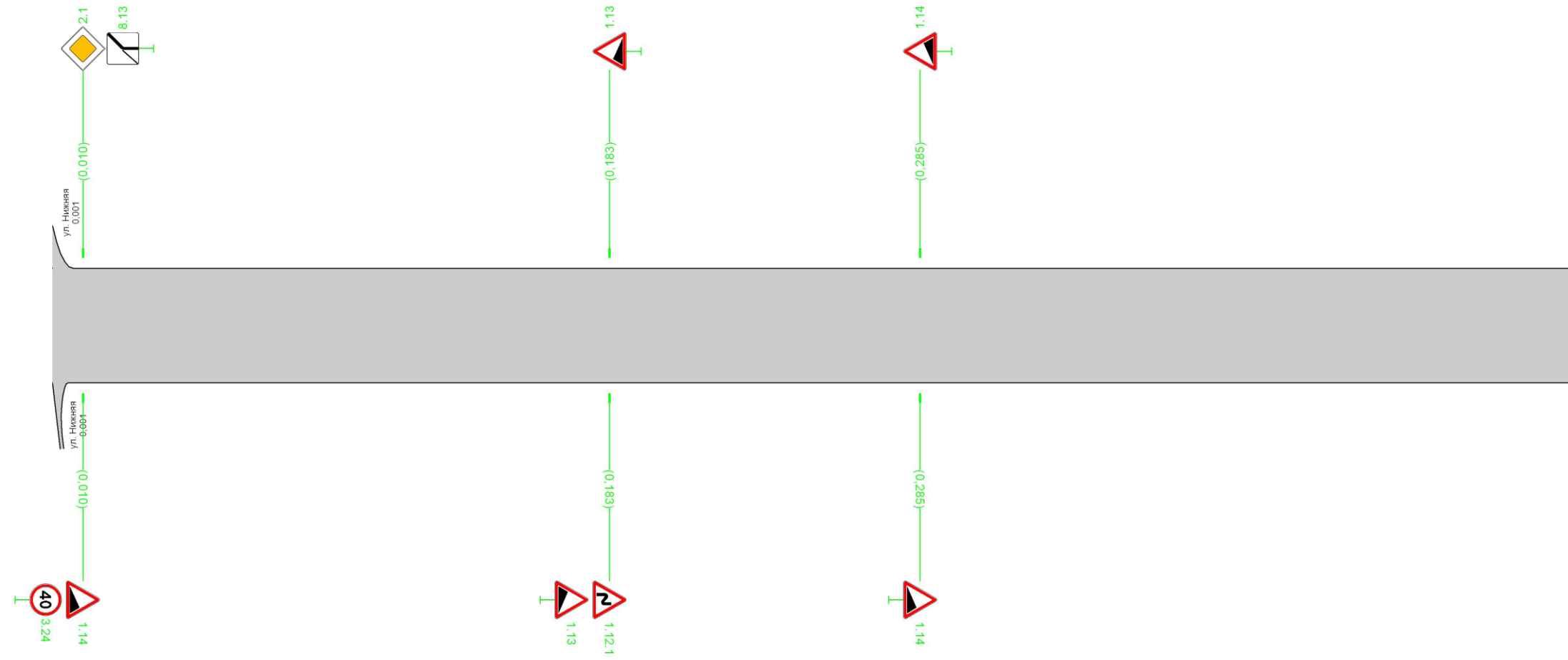
№п/п	Начало участка, км,м	Конец участка, км,м	Объект установки	Проектируемые		Установленные		К установке		Расположение
				Опор / светильников, шт	Протяжённость, м	Опор / светильников, шт	Протяжённость, м	Опор / светильников, шт	Протяжённость, м	
1	0,011	0,460		10/10	449	0/0	0	10/10	449	Правая кромка
Итого:				10/10	449			10/10	449	

Ведомость пешеходных дорожек, тротуаров

№п/п	Начало участка, км,м	Конец участка, км,м	Расположение	Ширина, м	Объект установки	Материал	Протяжённость		
							Проектируемые, м	Установленные, м	К установке, м
1	0,000	0,178	Справа	1,0		Асфальтобетон	178		178
2	0,191	0,471	Справа	1,0		Асфальтобетон	280		280
Итого:							458		458

Тротуары следа		
Дорожные ограждения и направляющие устройства следа	На обочине	
	На разделительной	
Дорожная разметка следа		
Элементы в плане		
Продольный профиль		30245/546

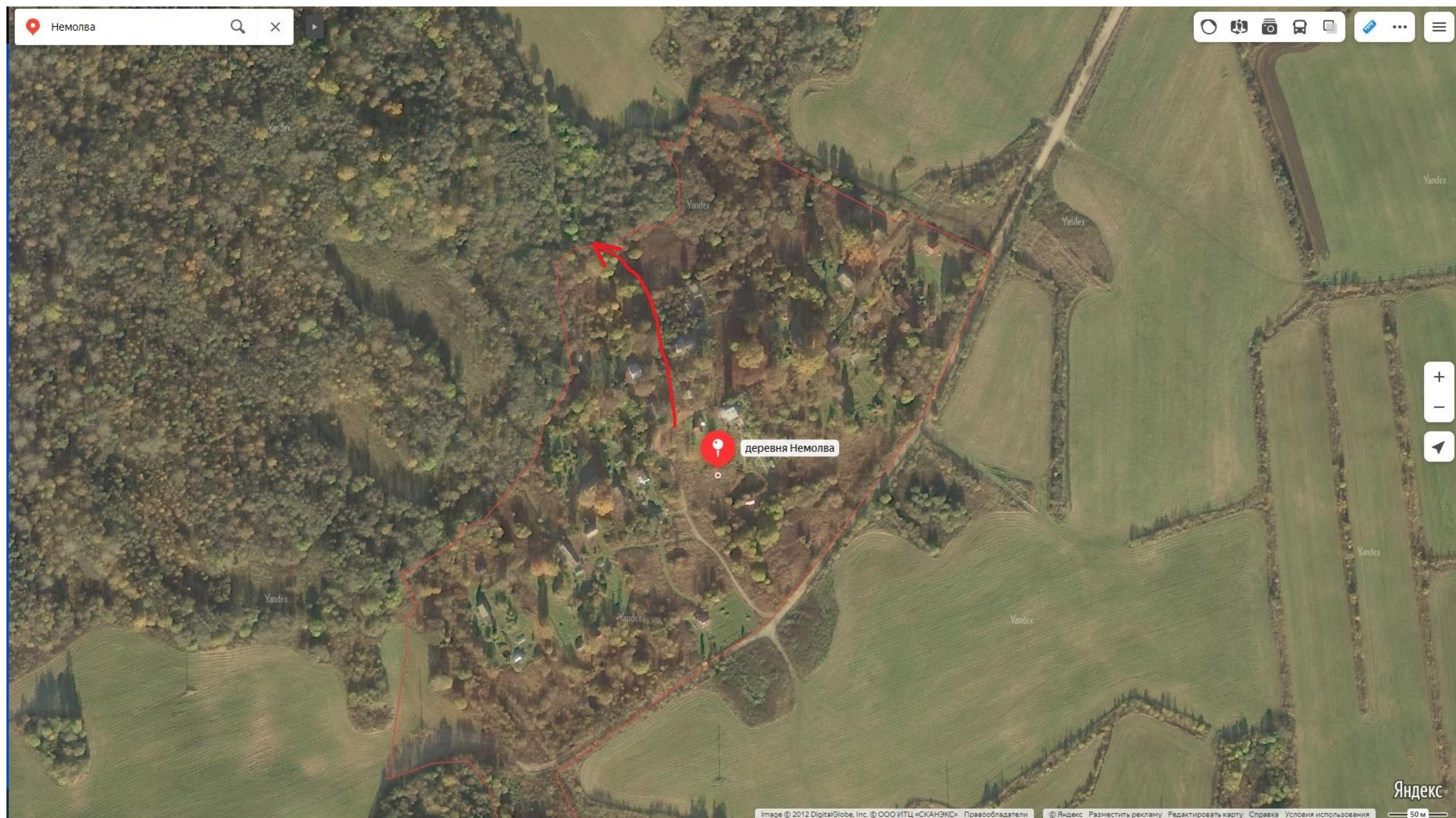
д. Малые Озерцы
ул. Верхняя
0,000-0,500



Дорожная разметка справа		
Дорожные ограждения и направляющие устройства справа	На разделительной	
	На обочине	
Тротуары справа		

д. Немолва, пер. Лесной

СХЕМА АВТОДОРОГИ



Ведомость дорожных знаков

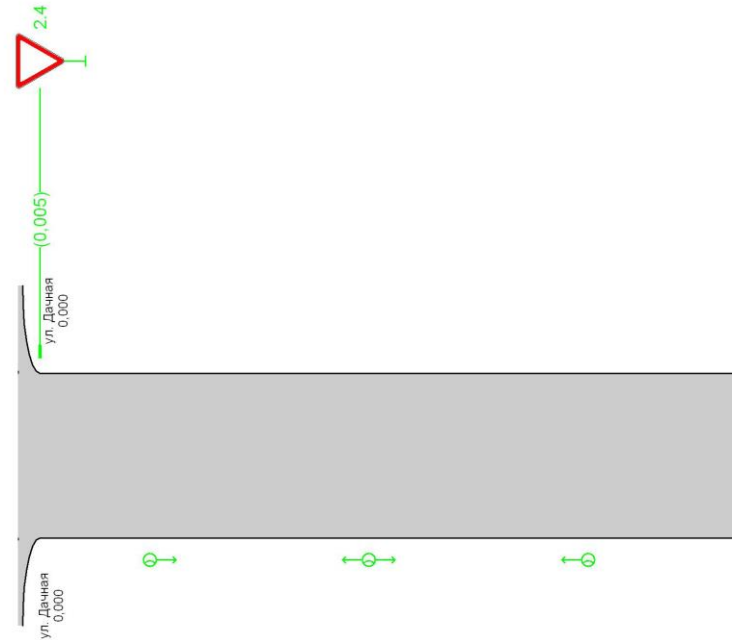
Номер знака по ГОСТ 52290-2004	Наименование знака	Типоразмер знака	Площадь знаков, м ² (для знаков индивидуального проектирования)	Адрес, км,м	Установлено / требуется установить	Количество	Месторасположение
Знаки приоритета							
2.4	Уступите дорогу	II	-	0,005	Требуется	1	Слева
Итого установлено:			0				
Итого требуется:			1				
Итого к демонтажу:			0				
Итого:			1				
ВСЕГО УСТАНОВЛЕНО:			0				
ВСЕГО ТРЕБУЕТСЯ УСТАНОВИТЬ:			1				
ВСЕГО К ДЕМОНТАЖУ:			0				
ВСЕГО:			1				

Ведомость искусственного освещения

№п/п	Начало участка, км,м	Конец участка, км,м	Объект установки	Проектируемые		Установленные		К установке		Расположение
				Опор / светильников, шт	Протяжённость, м	Опор / светильников, шт	Протяжённость, м	Опор / светильников, шт	Протяжённость, м	
1	0,030	0,130		3/3	100	0/0	0	3/3	100	Правая кромка
Итого:				3/3	100			3/3	100	

Тротуары слева		
Дорожные ограждения и направляющие устройства слева	На обочине	
	На разделительной	
Дорожная разметка слева		
Элементы в плане		
Продольный профиль		

д. Немолва
пер. Лесной
0,000-0,165

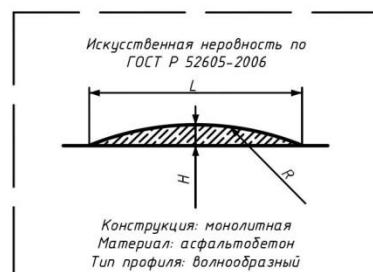


Дорожная разметка справа		
Дорожные ограждения и направляющие устройства справа	На разделительной	
	На обочине	
Тротуары справа		

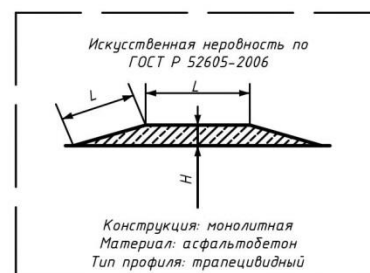
Технические средства организации дорожного движения. Искусственные неровности. (РФ ГОСТ Р 52605-2006)

Поперечные профили искусственных неровностей

Волнообразный профиль



Трапецевидный профиль



Параметры ИН следует принимать исходя из максимально допустимой скорости движения на участке дороги, указываемой на знаке, в соответствии с [таблицей 1](#).

Максимально допустимая скорость движения, указываемая на знаке, км/ч	Волнообразный профиль			Трапецевидный профиль		
	Длина L	Максимальная высота гребня, H	Радиус криволинейной поверхности R	Длина		Максимальная высота гребня, H
				горизонтальной площадки L	наклонного участка L	
20	от 3,0 до 3,5 включительно	0,07	от 11 до 15 включительно	от 2,0 до 2,5 включительно	от 1,0 до 1,15 включительно	0,07
30	от 4,0 до 4,5 включительно	0,07	от 20 до 25 включительно	от 3,0 до 5,0 включительно	от 1,0 до 1,40 включительно	0,07
40	от 6,25 до 6,75 включительно	0,07	от 48 до 58 включительно	от 3,0 до 5,0 включительно	от 1,75 до 2,25 включительно	0,07

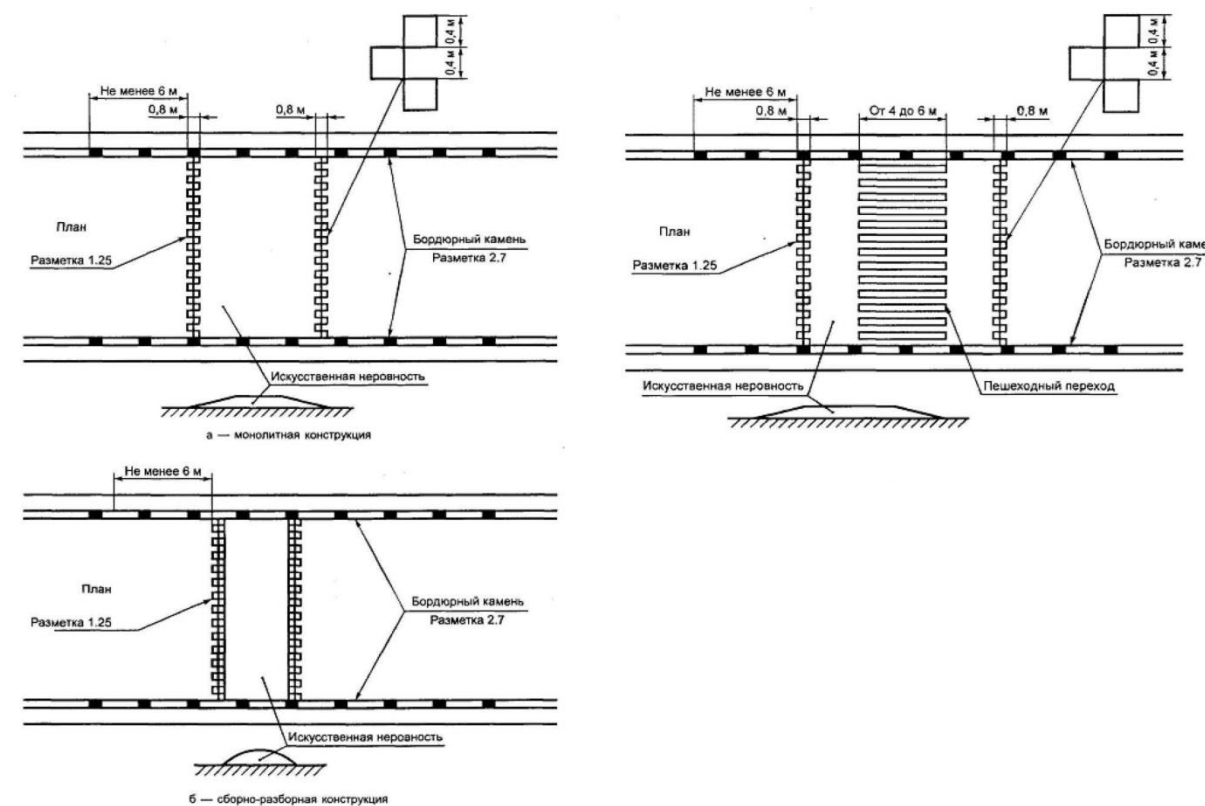
На дорогах, по которым осуществляется регулярное движение безрельсовых маршрутных транспортных средств, параметры ИН следует принимать в соответствии с [таблицей 2](#).

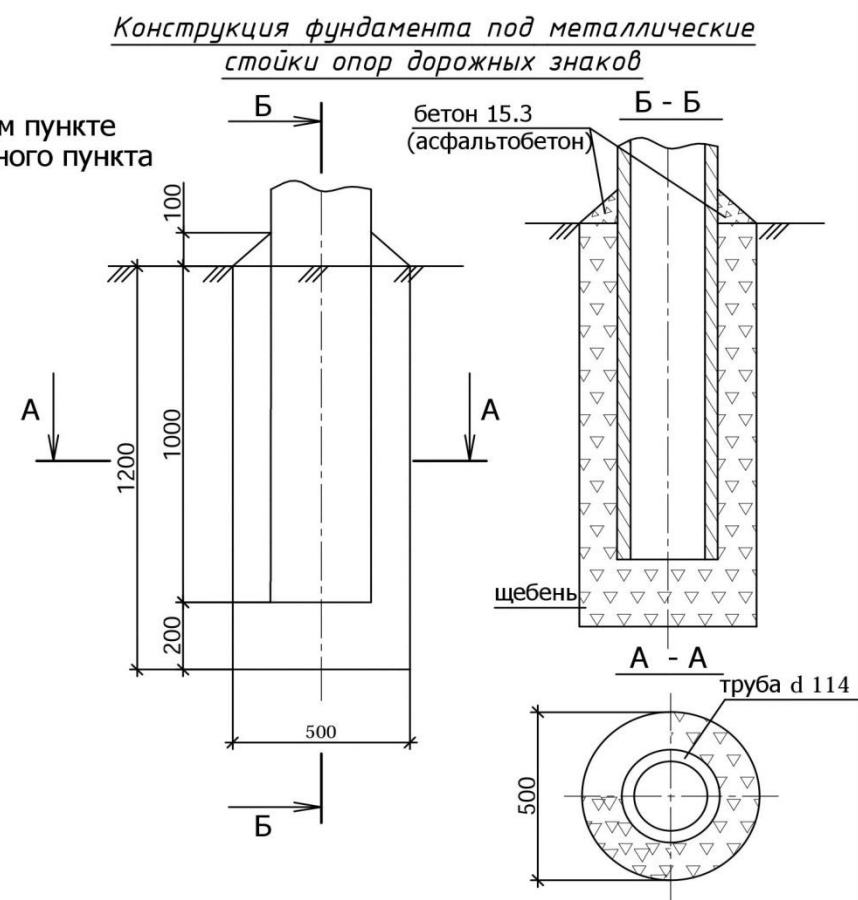
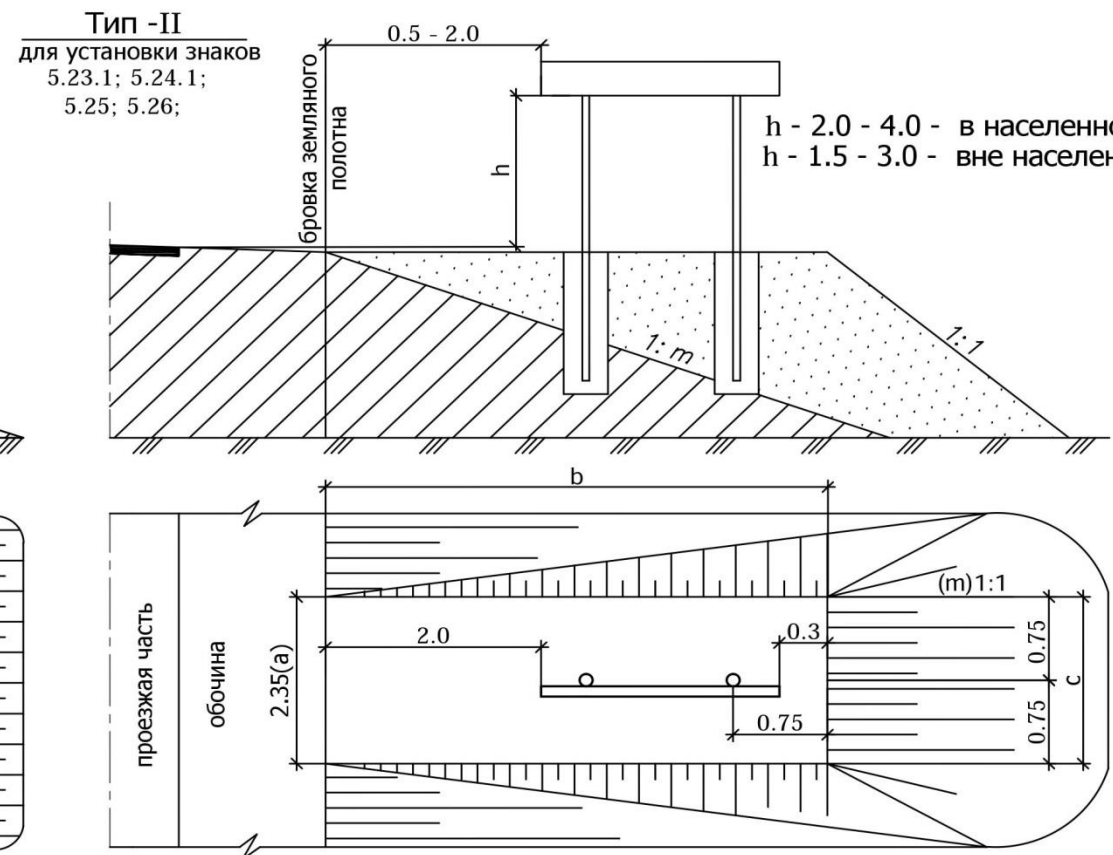
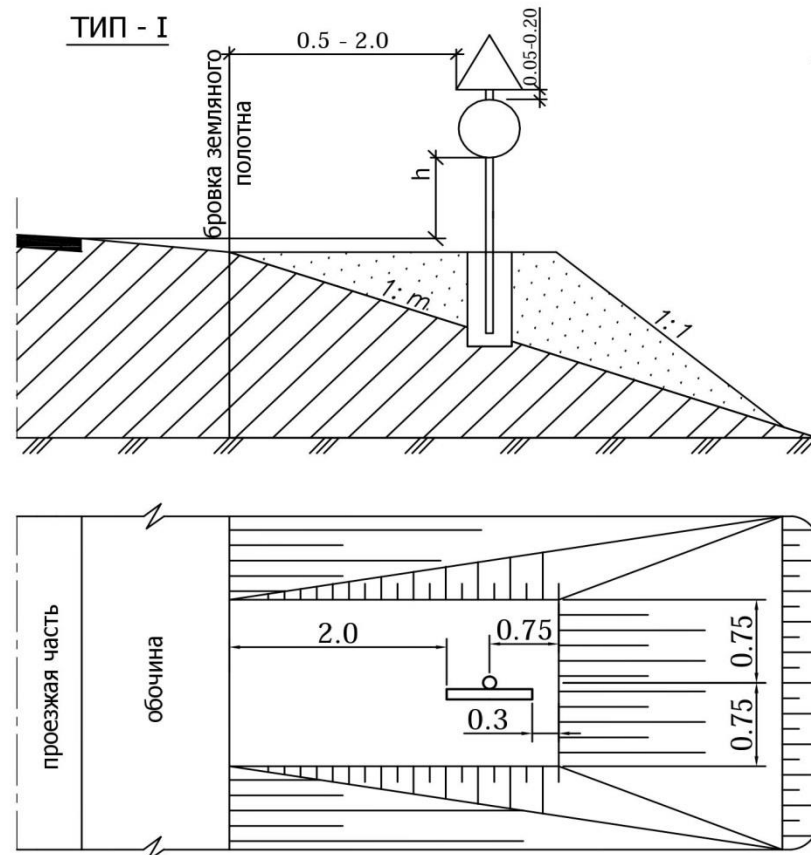
Максимально допустимая скорость движения, указываемая на знаке, км/ч	Волнообразный профиль			Трапецевидный профиль		
	Длина L	Максимальная высота гребня, H	Радиус криволинейной поверхности R	Длина		Максимальная высота гребня, H
				горизонтальной площадки L	наклонного участка L	
20	от 0 до 5,5 включительно	0,07	от 31 до 38 включительно	от 2,0 до 2,5 включительно	от 1,5 до 2,0 включительно	0,07
30	от 8,0 до 8,5 включительно	0,07	от 80 до 90 включительно	от 3,0 до 5,0 включительно	от 2,0 до 2,5 включительно	0,07
40	от 12,0 до 12,5 включительно	0,07	от 180 до 195 включительно	от 3,0 до 5,0 включительно	от 4,0 до 4,5 включительно	0,07

Оборудование техническими средствами организации дорожного движения участков дорог с искусственными неровностями

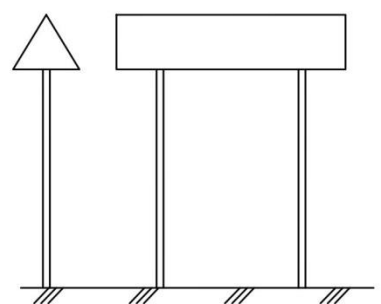
- 1 Участки дорог, на которых устроены ИН, следует оборудовать дорожными знаками и дорожной разметкой в соответствии с ГОСТ Р 52289, ГОСТ Р 52290 и ГОСТ Р 51256.
- 2 Перед ИН на ближней границе ее или разметки устанавливают дорожные знаки 1.17 "Искусственная неровность" и 5.20 "Искусственная неровность".
- 3 Предупреждение водителей о нескольких последовательно расположенных искусственных неровностях обеспечивается применением таблички 8.2.1 "Зона действия", установленной совместно с предупреждающим дорожным знаком 1.17 "Искусственная неровность".
- 4 Если на участке дороги выбраны размеры ИН для максимально допустимой скорости движения, отличающейся от скорости движения на предшествующем участке дороги на 20 км/ч и более, применяют ступенчатое ограничение скорости с последовательной установкой знаков 3.24 "Ограничение максимальной скорости" в соответствии с требованиями ГОСТ Р 52289.
- 5 В случае применения различных конструкций ИН линии разметки на дорожное покрытие и на бордюрный камень наносят в соответствии с [рисунком 1](#).

При необходимости устройства возвышающегося наземного пешеходного перехода, совмещенного с ИН, нанесение линии разметки наносят в соответствии с [рисунком 2](#).





Окраска стоек дорожных знаков



Верхний обрез фундамента опоры знака должен быть заподлицо с поверхностью насыпной бермы или земли.
Стойки окрашиваются вне населенного пункта в черный цвет на 500 мм от поверхности земли, остальную часть опоры окрашивают в белый цвет. В населенном пункте опоры окрашивают в серый цвет на всю высоту.

Для определения объемов насыпных берм по типу II используется формула:

$$V = mbH + ((a+c)/2) * bH$$

где
a, b, c - размеры верхней площадки бермы;
m - крутизна откосов;
H - высота бермы;
V - объем бермы.
Площадь планировки:

$$S = 1.414H(c + 2\sqrt{(0.18 + b^2)}) + ((a+c)/2) * b$$

Ведомость объемов работ по устройству берм по типу I

Тип знака	Ед. изм.	Объем земляных работ		
		1:4	1:3	1:1.5
M ³ /M ²	Высота насыпи 0.5м	2.19/9.11	2.46/9.45	2.86/9.9
	Высота насыпи ≥1.0м	3.75/12.28	4.67/13.66	6.78/15.8
	Высота насыпи ≥1.5м	3.75/12.28	5.63/17.22	11.5/22.0
	Высота насыпи 2.0м	3.75/12.28	5.63/17.22	16.8/28.4
	Высота насыпи 2.5м	3.75/12.28	5.63/17.22	22.4/35.3
	Высота насыпи 3.0м	3.75/12.28	5.63/17.22	28.0/42.5

Примечания:

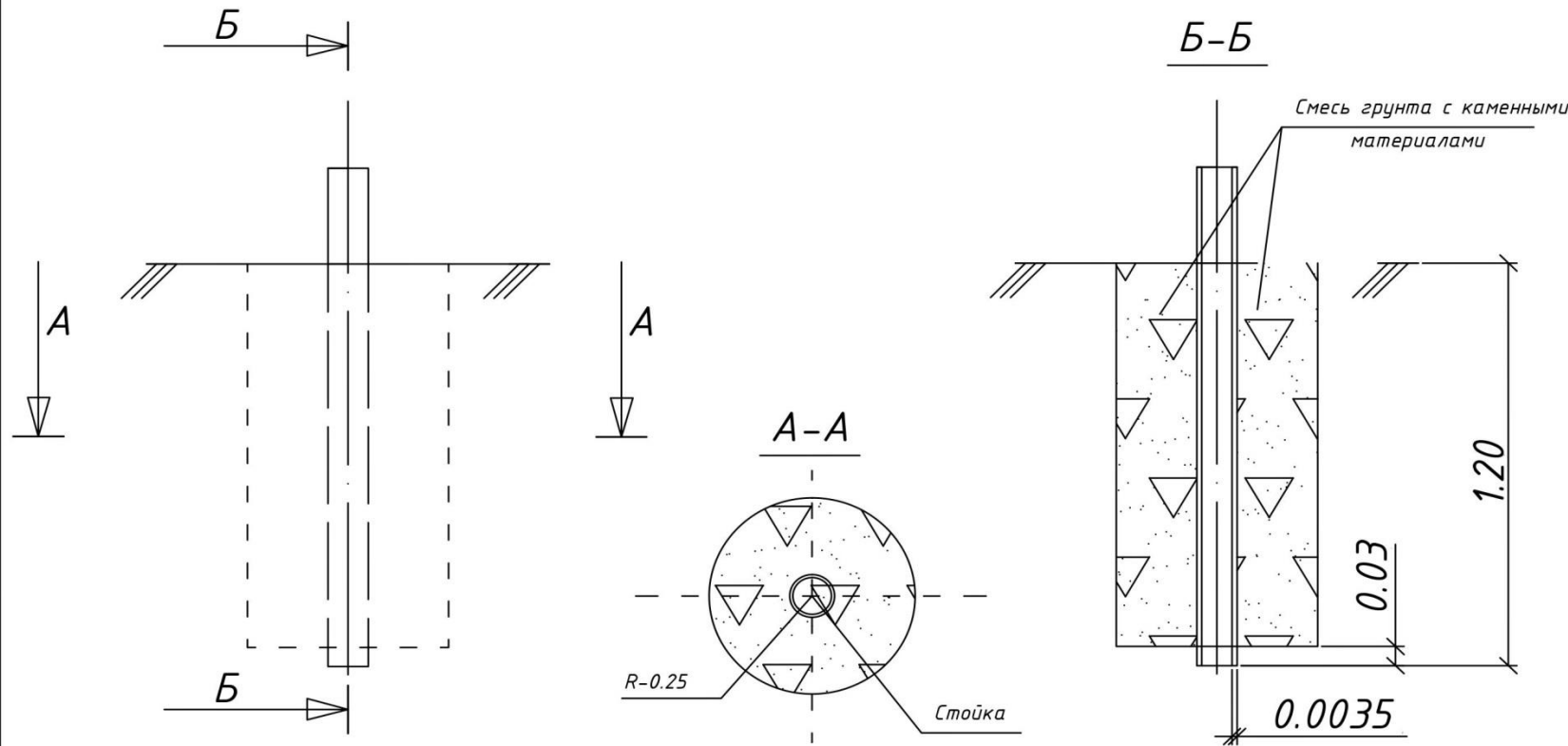
1. Дорожные знаки приняты по ГОСТ Р 52290-2004.
2. Установку знаков производить согласно ГОСТ Р 52289-2004 "Технические средства организации дорожного движения. Правила применения дорожных знаков, разметки, светофоров, дорожных ограждений и направляющих устройств".

Ведомость объемов работ по устройству фундамента

№п/п	Наименование работ	Ед. изм.	Кол-во
1	Рытье котлована	м ³	0.24
2	Щебеночное (шлаковое) заполнение пазух	м ³	0.23
3	Бетонная стяжка из бетона В15,3; F-300 (асф. бетон)	м ³	0.003

3. Расстояние от бровки земляного полотна до края информационных знаков 6.9.1; 6.9.2; 6.10.1-6.12; 6.17 должно быть 0.5-5.0м.

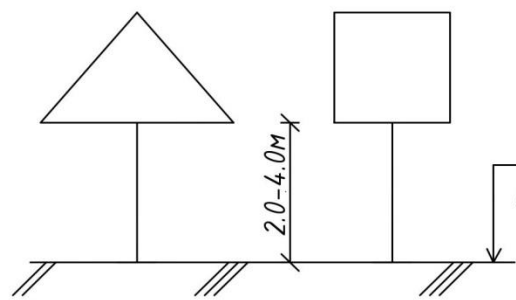
стойки опор дорожных знаков



Ведомость объемов работ по устройству фундамента

№ п/п	Наименование работ	Ед. изм.	Кол-во
1	Рытье котлована	м ³	0.23
2	Смесь грунта с каменными материалами, в т.ч.:	- грунт	0.113
		- кам. материал (щебень)	0.112

Окраска стоек дорожных знаков

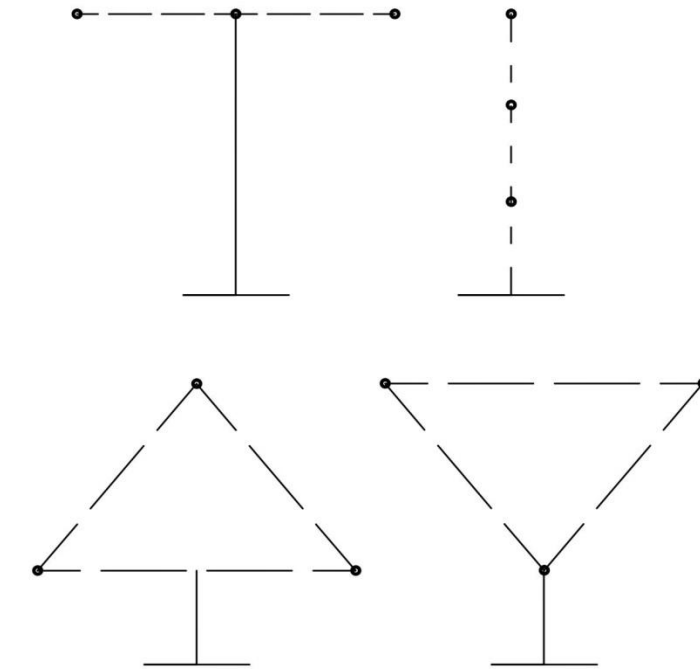


Опоры окрашиваются в серый цвет на всю высоту.

отметка уровня поверхности земли

Верхний обрез фундамента опоры знака должен быть заподлицо с поверхностью земли.

Последовательность расположения нескольких знаков на одной опоре



При размещении на одной опоре знаков одной группы очередность их расположения определяется номером знака в группе.

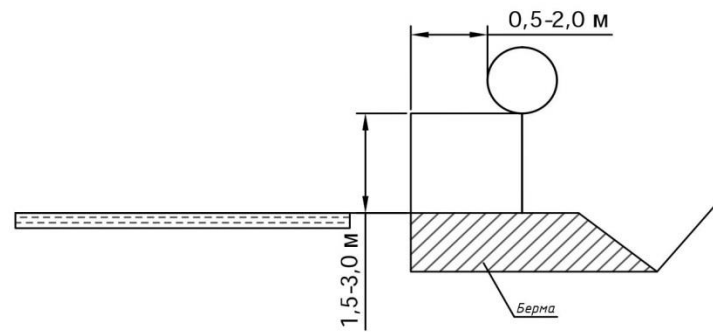
Очередность размещения знаков различных групп на одной опоре должна быть следующей:

- знаки приоритета
- предупреждающие знаки
- предписывающие знаки
- знаки особых предписаний
- запрещающие знаки
- информационные знаки
- знаки сервиса

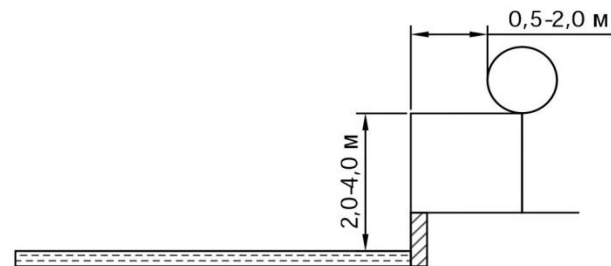
Требования к размещению дорожных знаков по ГОСТ Р 52289-2004 Рисунки к правилам применения технических средств организации движения

Типовое размещение знаков в поперечном профиле дороги:

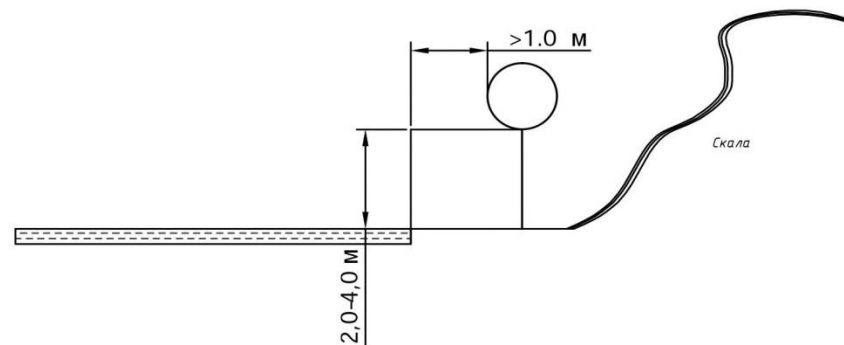
А - вне населенных пунктов



Б - в населенных пунктах



В - на обочине в стесненных условиях



Выписка

из ГОСТ Р 52289-2004 "Технические средства организации дорожного движения. Правила применения дорожных знаков, разметки, светофоров, дорожных ограждений и направляющих устройств"

5.1.7 Расстояние от края проезжей части (при наличии обочины - от бровки земляного полотна) до ближайшего к ней края знака, установленного сбоку от проезжей части, должно быть 0,5-2,0 м (рисунки В.1а, б), до края знаков особых предписаний 5.23.1, 5.24.1, 5.25, 5.26 и информационных знаков 6.9.1, 6.9.2, 6.10.1-6.12, 6.17 - 0,5-5,0 м.

5.1.8 Расстояние от нижнего края знака (без учета знаков 14.1-14.6 и табличек) до поверхности дорожного покрытия (высота установки), кроме случаев, специально оговоренных настоящим стандартом, должно быть:

- от 1,5 до 3,0 м - при установке сбоку от проезжей части вне населенных пунктов (рисунок В.1а), от 2,0 до 4,0 м - в населенных пунктах (рисунок В.1б);
- от 0,6 до 1,5 м - при установке на приподнятых направляющих островках, приподнятых островках безопасности и на проезжей части (на переносных опорах);
- от 5,0 до 6,0 м - при размещении над проезжей частью. Знаки, размещенные на пролетных строениях искусственных сооружений, расположенных на высоте менее 5,0 м от поверхности дорожного покрытия, не должны выступать за их нижний край.

Высоту установки знаков, расположенных сбоку от проезжей части, определяют от поверхности дорожного покрытия на краю проезжей части.

Очередность размещения знаков разных групп на одной опоре (сверху вниз, слева направо), кроме случаев, оговоренных настоящим стандартом, должна быть следующей:

- знаки приоритета;
- предупреждающие знаки;
- предписывающие знаки;
- знаки особых предписаний;
- запрещающие знаки;
- информационные знаки;
- знаки сервиса.

На протяжении одной дороги высота установки знаков должна быть по возможности одинаковой.

5.1.10 Установка знаков на обочинах допустима в стесненных условиях (у обрывов, выступов скал, парапетов и т.п.). Расстояние между кромкой проезжей части и ближайшим к ней краем знака должно быть не менее 1 м, а высота установки - от 2 до 3 м (рисунок В.1б).

5.1.11 Знаки, устанавливаемые на разделительной полосе, приподнятых островках безопасности и направляющих островках или обочине в случае отсутствия дорожных ограждений, размещают на ударобезопасных опорах #M12291 901707600#S#M12291 901707601#S. Верхний обрез фундамента опоры знака выполняют заподлицо с поверхностью разделительной полосы, приподнятого островка безопасности и направляющего островка, обочины или присыпной дёрмы.

Выписка

из Типовых конструкций серии 3.503.9-80 "Опоры дорожных знаков на автомобильных дорогах. Выпуск 1"




Опоры дорожных знаков, устанавливаемых у бровки земляного полотна автомобильных дорог, изготовленные из металлических труб могут устанавливаться без фундаментов в ямах, которые заполняют смесью грунта и каменных материалов, тщательно уплотняемой слоями по 0,1 м.

Выписка

из "Указания по применению дорожных знаков" МВД СССР. Минавтодор РСФСР. 1984.

Опоры, предназначенные для установки сбоку от дороги в населённых пунктах, опоры, предназначенные для установки знаков над проезжей частью независимо от места их установки, атак же кронштейны и консоли, предназначенные для установки знаков на стенах зданий, мачтах освещения и т. п. следует окрашивать в серый цвет

Условные обозначения элементов обустройства дороги

ОБОЗНАЧЕНИЕ	НАИМЕНОВАНИЕ
—	<i>знаки, устанавливаемые сбоку от проезжей части</i>
—	<i>недостающие знаки, устанавливаемые сбоку от проезжей части</i>
X	<i>знаки, устанавливаемые над проезжей частью</i>
X	<i>недостающие знаки, устанавливаемые над проезжей частью</i>
 2.1	<i>знаки существующие</i>
 2.1	<i>знаки недостающие</i>
-x-x-x-x-x-x-	<i>пешеходное ограждение</i>
—□—□/—□—□	<i>барьерное ограждение железобетонное / металлическое</i>
⊙	<i>опора освещения со светильником</i>
⊙	<i>недостающая опора со светильником</i>
 1.23	<i>Дор.зн. на щитах прямоугольной формы с световозвр. флуоресцентной пленкой желтого цвета</i>
•	<i>транспортный светофор</i>
•	<i>пешеходный светофор</i>
○	<i>дорожный светофор типа Т.7</i>
▬	<i>бордюрный камень</i>
▬	<i>пешеходная дорожка (тротуар) существующая</i>
▬	<i>пешеходная дорожка (тротуар) планируемая вновь</i>