

**Бюджет  
для граждан  
Ретюнского сельского  
поселения по исполнению  
бюджета за 2022 год**

**Глава администрации Гришанова С.С.  
Главный бухгалтер Ларионова О.В.**

# ОБЩИЕ СВЕДЕНИЯ О МУНИЦИПАЛЬНОМ ОБРАЗОВАНИИ РЕТЮНСКОЕ СЕЛЬСКОЕ ПОСЕЛЕНИЕ.

Территория муниципального образования  
15,211 га

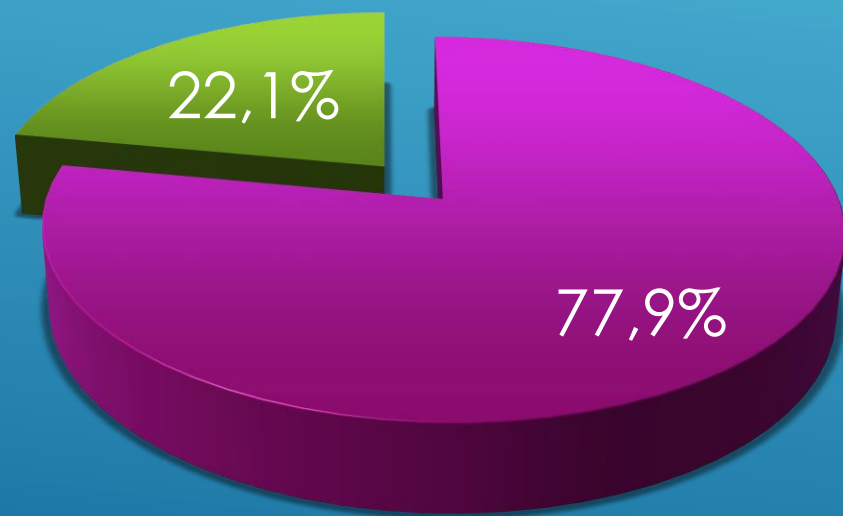
- Расположено в южной части Лужского муниципального района

В состав Ретюнского сельского поселения  
входят 20 населенных пунктов:

- Деревня Ретюнь-административный центр
- Деревни: Шильцево, Лопанец, Червищи, Немолва, Буяны, Волосковичи, Витово, Мокрово, Юбры, Крени, Б. Озерцы, М. Озерцы, Бор, Зуево, Парищи, Березицы, Елемцы, Жглино, Поддубье.

# Численность населения Ретюнского сельского поселения:

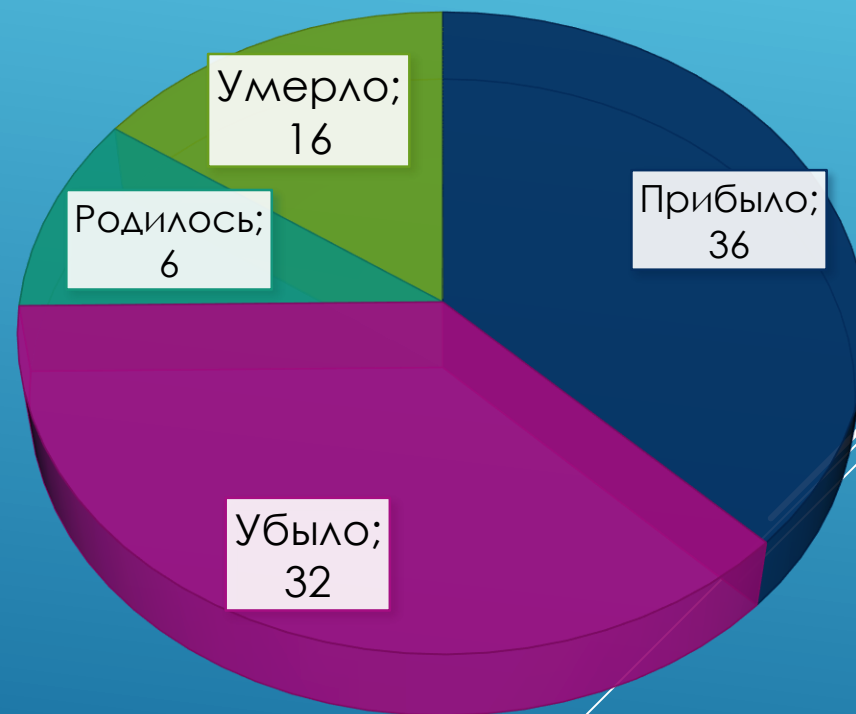
На 01.01.2023 года –  
1670 чел.:



■ д. Ретюнь - 1302 чел.

■ Деревни - 368 чел.

## ДЕМОГРАФИЯ



МДОУ детский сад № 18

Отделение  
почтовой связи

Библиотека, дом  
культуры

Отделение  
«Сбербанка России»

Ретюнская  
амбулатория,  
аптека

Удаленное рабочее место  
Филиала Государственного  
бюджетного учреждения  
Ленинградской области  
МФЦ «Лужский»

# Социальная сфера поселения



ООО «Ивалекс»

Филиал ООО «ПЗ  
Оредежский»

Магазин  
«Свежее мясо»


Магазин «Дикси»

Магазин «Завхоз»

Магазин  
«Надежда»

**Экономика  
поселения**

**Исполнение бюджета  
Ретюонского сельского  
поселения  
за 2022 год**



# Налоговые и неналоговые доходы 2022 г.

**Неналоговые - 867,3 тыс. руб**

**Налоговые – 3882,6 тыс. руб.**



■ Налоговые ■ неналоговые

# Налоговые доходы составили 3882,6 тыс. руб.



# Неналоговые доходы 2022 г.

Неналоговые доходы: 867,3 тыс. руб.

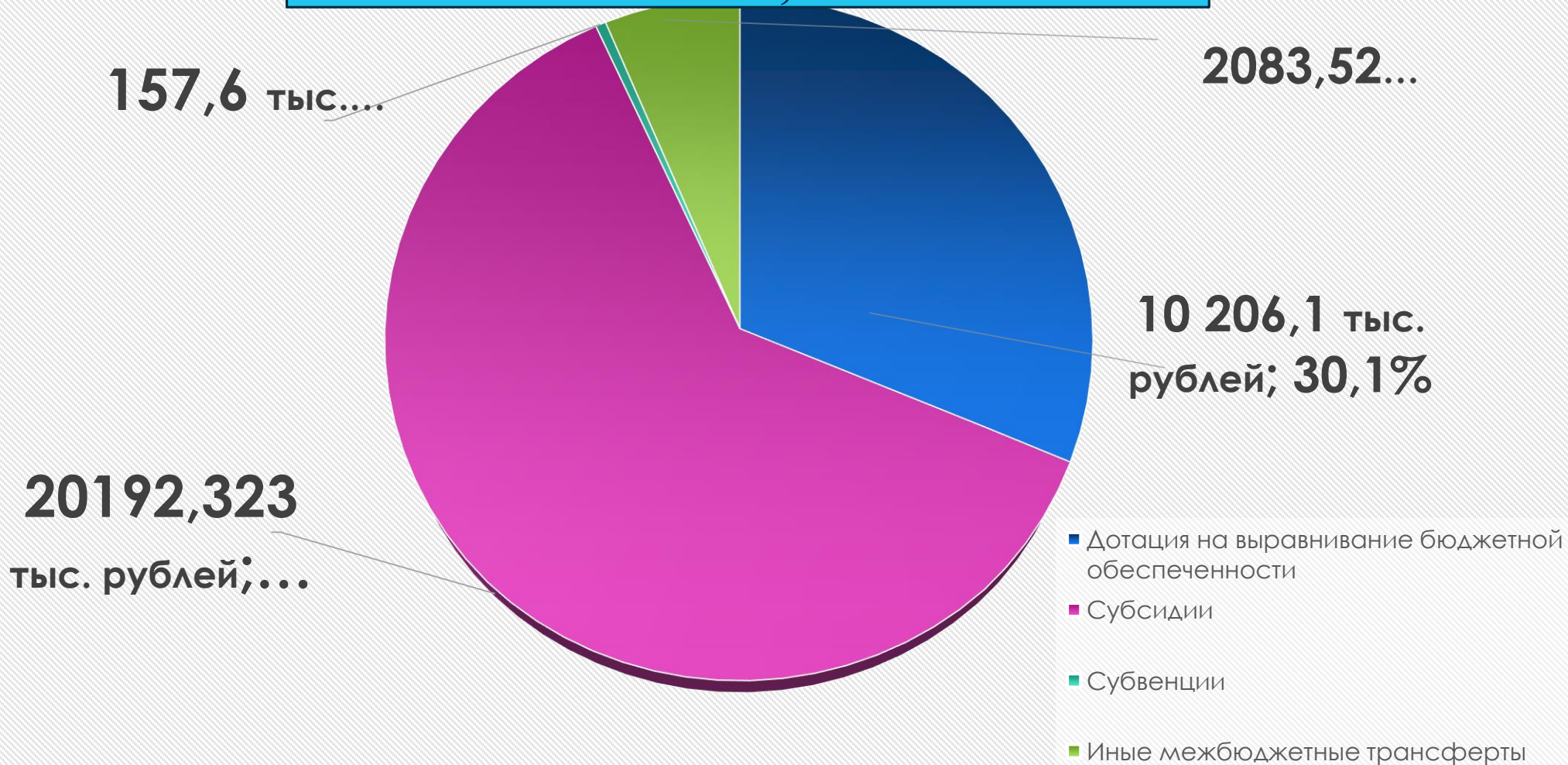
Арендная плата  
от  
использования  
имущества:  
610,9 тыс. руб.

Плата за  
социальный  
найм: 225,9 тыс.  
руб.

Платные услуги:  
30,5 тыс. руб.

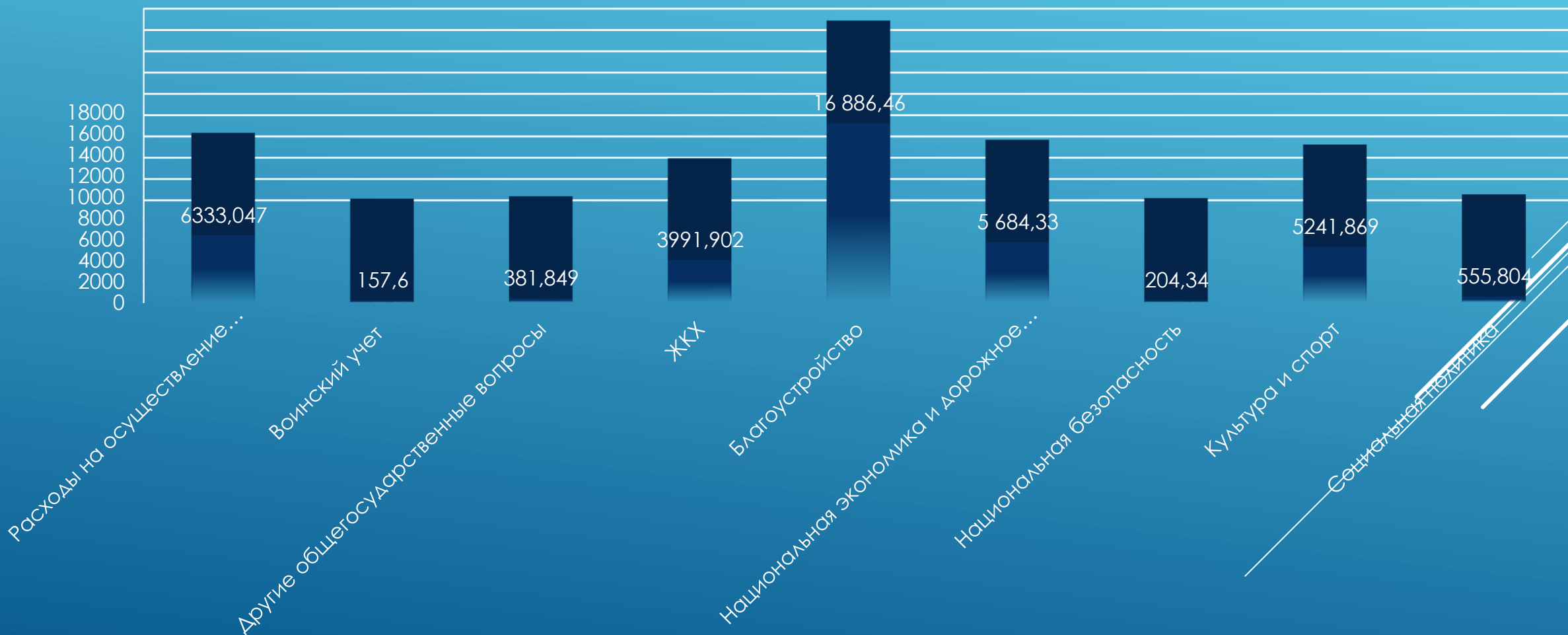
# Безвозмездные поступления в бюджет поселения

Составили: 33 804,543 тыс.



# Исполнение расходной части бюджета

СОСТАВИЛО – 39 437,202 65 тыс. руб.





# СТРУКТУРА АДМИНИСТРАЦИИ



# РАБОТА С НАСЕЛЕНИЕМ .

Выдача справок, архивных документов,  
консультации

Работа с обращениями граждан и организаций

Работа комиссий

Дорожная деятельность.  
Протяженность дорог – 24,83 км (с асфальтовым покрытием 1,9 км)

Капитальный ремонт дороги от дома №5 по ул. Центральная и от дома № 11 к школе





# Дорожная деятельность

## Расчистка дорог от снега





# Дорожная деятельность

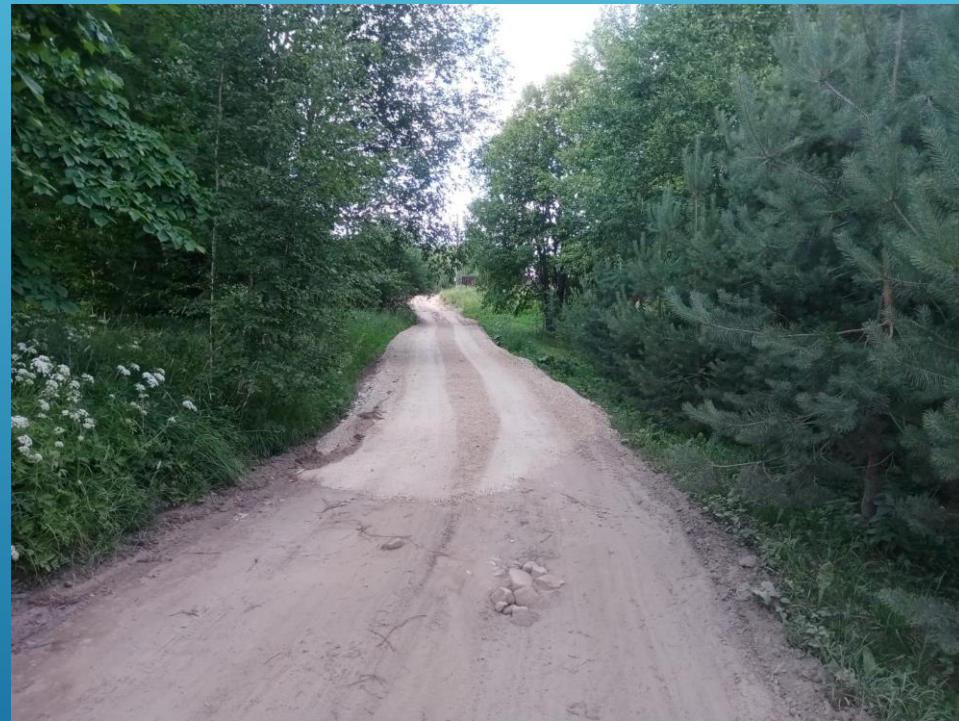
Подсыпка, грейдирование, подметание дорог





## Дорожная деятельность

Частичный ремонт автодороги по ул. Болотная д. Шильцево





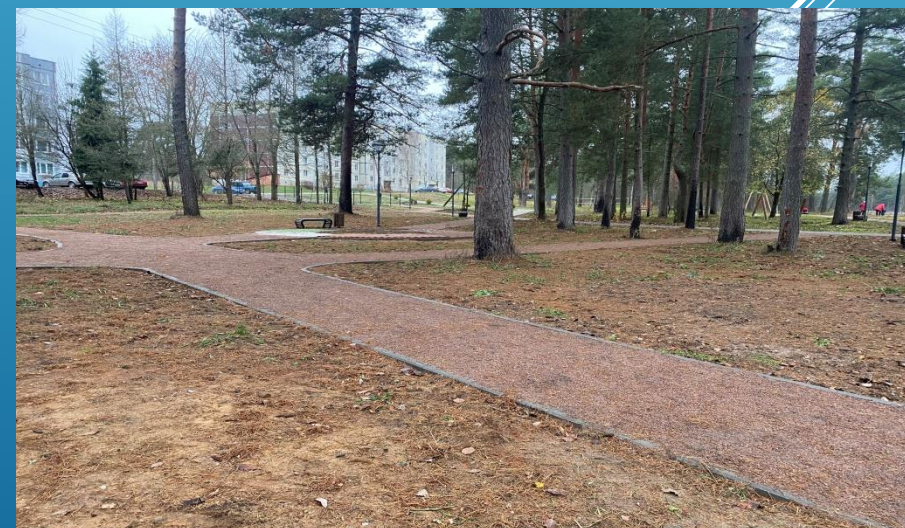
# Благоустройство

## Пешеходная дорожка от ДК к МКД № 5 и №6





# Формирование Комфортной городской среды 2022 год



Ретюнское Запрудье



# ФОРМИРОВАНИЕ КОМФОРТНОЙ ГОРОДСКОЙ СРЕДЫ 2023

Заклучены контракты на проведение работ по благоустройству общественной и дворовой территории в д. Ретюнь

ТОЧКИ ВИЗУАЛИЗАЦИИ



Общественная территория от стадиона до дома № 7

ТОЧКИ ВИЗУАЛИЗАЦИИ

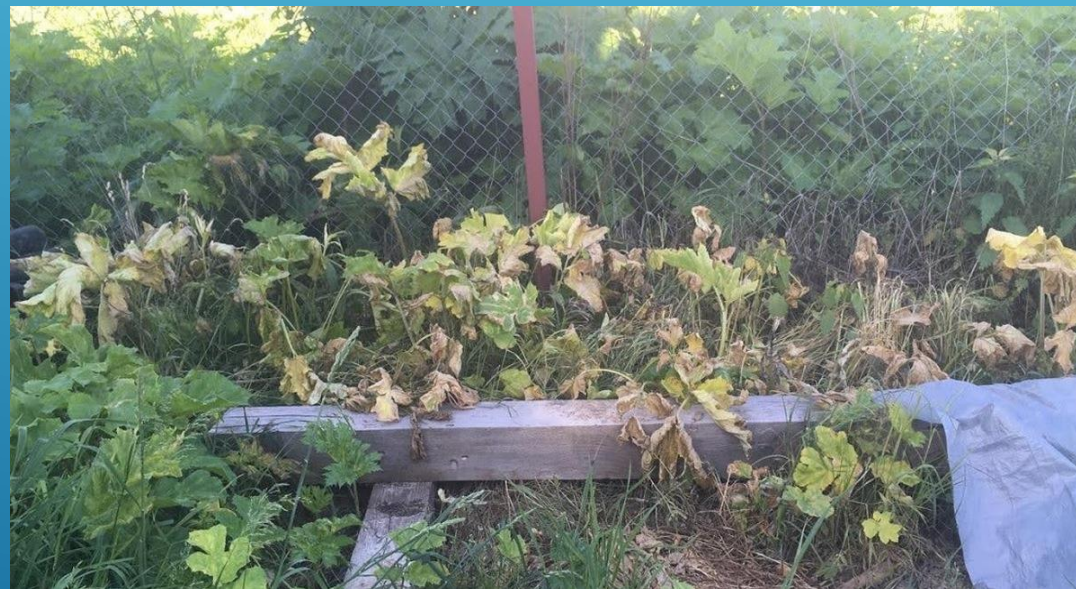


Дворовая территория по ул. Центральная д. 7



## Борщевик Сосновского

Общая площадь обработки -26,3 га. Обработываемые населенные пункты: Д. Ретюнь, д. Крени, д. Жглино, д.. Мокрово, д. Шильцво, д. Малые Озерцы. Обработываются земли общего пользования в границах населенного пункта.





## Обращение с ТКО

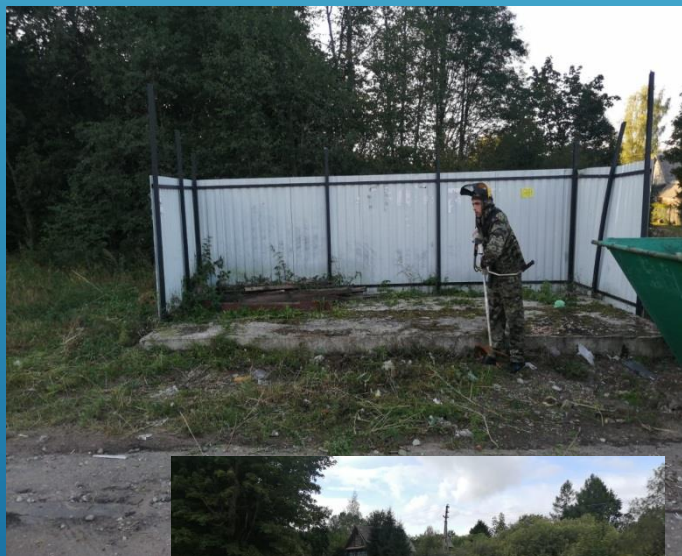
Установлено 13 контейнерных площадок на 1 контейнер с объемом накопления 1.1 м<sup>3</sup>





# Обращение с ТКО

## Окашивание и ремонт контейнерных площадок



# Жилищно-коммунальное хозяйство



ТП №822  
д. Ретюнь

- Выведена из эксплуатации в связи со строительством новой линии и ТП

Установлены  
ИБП в МКД №  
1,2,3,4,5,8,9,10

- Получен допуск Ростехнадзора энергопринимающих устройств

Безхозяйные  
объекты  
водоснабжения д.  
Шильцево  
(Рыбацкая  
деревня)

- Поставлены на кадастровый учет
- В процессе признания права муниципальной собственности для последующей передачи в ГУП «Леноблводоканал»





# Аварийное жилье

Деревня Поддубье ул. Луговая д. 7 и д. 9





# Капитальный ремонт крыши

Д. Крени ул. Восточная д. 36





# Пожарная безопасность



078.Пожарный водоросточник



## Что делать при пожаре:

- Не поддавайтесь панике. Не пытайтесь при пожаре
- Срочно позвоните в пожарную охрану по телефону «01», сообщите точный адрес и что горит;
- Если огонь небольшой, можно задушить его, набросив на него плотную ткань или одеяло, или вылить кастрюлю воды;
- Нельзя тушить водой горящие электроприборы;
- Если в комнате огонь, нужно выбраться из нее на четвереньках, ползком и звать взрослых.

**ПРИ ПОЖАРЕ  
ЗВОДИТЬ  
01 112**

## Соблюдай правила пожарной безопасности!



- Не играйте со спичками и зажигалками!
- Не включайте электроприборы, если взрослых нет дома!
- Если видите, что происходит что-то странное до того, как вы увидите огонь!
- Не бросайте окурки, в лес!
- Не позволяйте другим нарушать правила пожарной безопасности!

Подготовила МБОУ  
«Гимназия №1  
им. Н.М. Пржевальского»

## Правила пожарной безопасности





# Средства депутата ЗАКСа Ковалёв Н.О





# Совет Ветеранов

Председатель – Копничева Людмила Анатольевна





# Совет ветеранов





# Библиотека



# РАБОТА КУЛЬТУРНО-ДОСУГОВОГО ЦЕНТРА

## Кружки

- **Фортепиано**
- **«Рукадельные чудеса»**
- **ТК «Карамель»**
- **ТК «Ретюняшки»**
- **Пение**
- **Вокал**
- **Настольные игры**
- **Настольный теннис**
- **Кружок музыкально-эстетического развития**

## Любительские объединения

- **Клуб теплых встреч**
- **Аэробика**
- **Наш край**
- **Хочу все знать**
- **Спортивный клуб «Титан»**
- **ФК «Ретюнь»**
- **хор Ветеранов**



# Культурно-досуговый центр



# Задачи на 2023 год

1. Работа по обеспечению поступлений налоговых платежей.
2. Благоустройство общественной территории от футбольного поля до МКД 7
3. Благоустройство дворовой территории МКД 7
4. Строительство уличного освещения в д. Юбры и д. Бор
5. Строительство парковки по ул. Центральная вблизи д. 6 и 5
6. Ремонт детской площадки у дома 9 (замена элементов)
7. В рамках гарантийных обязательств частичная замена резинового покрытия на детской площадке
8. Строительство контейнерной площадки на кладбище в д. Ретюнь
9. Получение акта ввода в эксплуатацию ИТП
10. Постановка на КУ безхозного имущества, земельных участков под МКД, земельных участков под дорогами.

11. Работа с выморочным имуществом
12. Капитальный ремонт автомобильной дороги в д. Шильцево
13. Оборудование пожарного водоисточника в д. Бор
14. Участие в программе расселения МКД д. Поддубье
15. Разработка дизайн-проектов благоустройства общественных и дворовых территорий
16. Участие в отборе по созданию и обустройству искусственных ПВ
17. Приобретение искусственной елки с украшениями
18. Участие в отборе по капитальному ремонту футбольного поля

**СПАСИБО ЗА ВНИМАНИЕ!**

