



ЛЕНИНГРАДСКАЯ ОБЛАСТЬ  
ЛУЖСКИЙ МУНИЦИПАЛЬНЫЙ РАЙОН  
АДМИНИСТРАЦИЯ  
РЕТЮНСКОГО СЕЛЬСКОГО ПОСЕЛЕНИЯ

## ПОСТАНОВЛЕНИЕ

От 01 октября 20120г. № 219

О заключении с индивидуальным предпринимателем Дрягиной Т.Н. договора аренды муниципального имущества

Рассмотрев обращение индивидуального предпринимателя Дрягиной Татьяны Николаевны о заключении договора аренды муниципального имущества, в соответствии с п.9 ч.1 ст.17.1 Федерального закона от 26.07.2006 № 135-ФЗ «О защите конкуренции», отчетом от 01.10.2020 № НД-15/2020 об оценке рыночной стоимости права пользования объектом недвижимости- нежилым помещением № 1, общей площадью 66,8 кв.м., расположенным на 1-м этаже двухэтажного нежилого административного здания, общей площадью 1006,60 кв.м., инв. №15-16-52, лит А, кадастровый номер 47:29:0733002:218 по адресу: Ленинградская область, Лужский район, д. Ретюнь, ул. Центральная, д.13, выполненным ООО «Эксперт-Партнер», администрация Ретюнского сельского п о с т а н о в л я е т:

1. Заключить с индивидуальным предпринимателем Дрягиной Татьяной Николаевной договор аренды муниципального имущества- нежилого помещения № 1, общей площадью 66,8 кв.м., расположенным на 1-м этаже двухэтажного нежилого административного здания, общей площадью 1006,60 кв.м., инв. №15-16-52, лит А, кадастровый номер 47:29:0733002:218 по адресу: Ленинградская область, Лужский район, д. Ретюнь, ул. Центральная, д.13, сроком на 11 месяцев, с 01.10.2020 по 31.08.2021, с арендной платой за месяц в размере 18904 (Восемнадцать тысяч девятьсот четыре рубля) 40 копеек без учета НДС.

2. Контроль за исполнением постановления возложить на и.о. заместителя главы администрации Ретюнского сельского поселения Степанова Николая Викторовича.

3. Настоящее постановление вступает в силу со дня подписания.

Глава администрации  
Ретюнского сельского поселения

К.С. Наумов

Разослано: КЭРиАПК – 3 экз., юр. отдел, прокуратура.

УТВЕРЖДЕН  
постановлением администрации  
Лужского муниципального района  
от 10.06.2016 № 1868  
(приложение)

**АДМИНИСТРАТИВНЫЙ РЕГЛАМЕНТ**  
по предоставлению муниципальной услуги  
«Прием документов от субъектов малого предпринимательства,  
действующих менее одного года, для участия в конкурсном отборе на  
получение субсидии на организацию предпринимательской деятельности в  
рамках муниципальных программ поддержки и развития субъектов малого и  
среднего предпринимательства»

**1. Общие положения**

1.1. Наименование муниципальной услуги: «Прием документов от субъектов малого предпринимательства, действующих менее одного года, для участия в конкурсном отборе на получение субсидии на организацию предпринимательской деятельности в рамках муниципальных программ поддержки и развития субъектов малого и среднего предпринимательства» (далее – муниципальная услуга).

Краткое наименование муниципальной услуги: «Прием документов от субъектов малого предпринимательства, действующих менее одного года, для участия в конкурсном отборе на получение субсидии на организацию предпринимательской деятельности».

1.2. Наименование органа местного самоуправления (далее – ОМСУ), предоставляющего муниципальную услугу, и его структурного подразделения, ответственного за предоставление муниципальной услуги.

1.2.1. Муниципальную услугу предоставляет: Администрация Лужского муниципального района (далее – Администрация).

1.2.2. Структурным подразделением, ответственным за предоставление муниципальной услуги, является отдел аналитической работы и прогнозирования комитета экономического развития и агропромышленного комплекса (далее – Отдел).

Муниципальная услуга может быть предоставлена при обращении в многофункциональный центр предоставления государственных и муниципальных услуг (далее - МФЦ).

Муниципальная услуга может быть предоставлена в электронном виде через функционал электронной приёмной на Едином Портале государственных и муниципальных услуг (функций) (далее - ЕПГУ) либо на портале государственных и муниципальных услуг Ленинградской области (далее - ПГУ ЛО).

1.3. Информация о месте нахождения и графике работы Администрации, Отдела указана в приложении №1.

1.4. В предоставлении муниципальной услуги не участвуют иные органы исполнительной власти, органы местного самоуправления, организации и их структурные подразделения.

1.5. Информация о местах нахождения, графике работы, справочных телефонах и адресах электронной почты МФЦ приведена в приложении № 3 к настоящему административному регламенту.

Актуальная информация о справочных телефонах и режимах работы филиалов МФЦ содержится на сайте МФЦ Ленинградской области: [www.mfc47.ru](http://www.mfc47.ru).

1.6. Адрес портала государственных и муниципальных услуг Ленинградской области в сети Интернет (далее – ПГУ ЛО): [www.gu.lenobl.ru](http://www.gu.lenobl.ru).

Адрес Единого Портала государственных и муниципальных услуг (функций) в сети Интернет (ЕПГУ): [www.gosuslugi.ru](http://www.gosuslugi.ru).

Адрес официального сайта Администрации в сети Интернет: [www.luga.ru](http://www.luga.ru).

ПГУ ЛО, ЕПГУ и официальный сайт Администрации в сети Интернет

содержит информацию о предоставлении муниципальной услуги, а также об органах исполнительной власти, органах местного самоуправления, предоставляющих (участвующих) муниципальную услугу.

1.7. Информация по вопросам предоставления муниципальной услуги, в том числе о ходе ее предоставления может быть получена:

а) устно - по адресу, указанному в пункте 1.3 настоящего Административного регламента в приемные дни, в том числе, по предварительной записи (запись осуществляется по справочному телефону, указанному в пункте 1.3 настоящего Административного регламента).

Приём заявителей в Отделе осуществляется:

- главным специалистом Отдела

Время консультирования при личном обращении не должно превышать 15 минут.

Информация также может быть получена при обращении в МФЦ по адресам, указанным в приложении № 3.

б) письменно - путем направления почтового отправления по адресу, указанному в пункте 1.3 настоящего Административного регламента (ответ направляется по адресу, указанному в запросе).

в) по справочному телефону, указанному в пункте 1.3. настоящего Административного регламента, а также по телефону единой справочной службы МФЦ, указанному в приложении № 3, в случае подачи документов в МФЦ.

При ответах на телефонные звонки должностное лицо Отдела, подробно в вежливой форме информируют заявителя. Ответ на телефонный звонок должен начинаться с информации о наименовании Отдела. Время консультирования по телефону не должно превышать 15 минут.

В случае если должностное лицо Отдела не уполномочены давать консультации заявителю сообщается номер телефона, по которому можно получить необходимую информацию.

В случае если вопрос требует предварительной подготовки и анализа информации, заявителю предлагается направить запрос в письменной форме.

г) по электронной почте путем направления запроса по адресу электронной почты, указанному в пункте 1.3 настоящего Административного регламента (ответ на запрос, направленный по электронной почте, направляется в виде электронного документа на адрес электронной почты отправителя запроса).

1.8. Текстовая информация, указанная в пунктах 1.3 - 1.7 настоящего Административного регламента, размещается на стендах в местах предоставления муниципальной услуги, на ПГУ ЛО, официальном сайте Администрации, в сети Интернет, в помещениях филиалов МФЦ.

1.9. Заявителями, обратившимися за получением муниципальной услуги, могут быть:

- физические лица, индивидуальные предприниматели или юридические лица, отнесенные к определенным категориям, указанным в муниципальной программе (далее - заявители).

1.9.1. Представлять интересы заявителя от имени физических лиц о допуске к участию в конкурсном отборе по предоставлению субсидий для компенсации части затрат в рамках муниципальных программ поддержки и развития субъектов малого и среднего предпринимательства могут представители, действующие в силу полномочий, основанных на доверенности или договоре.

1.9.2. Представлять интересы от имени юридических лиц о допуске к участию в конкурсном отборе по предоставлению субсидий для компенсации части затрат в рамках муниципальных программ поддержки и развития субъектов малого и среднего предпринимательства могут:

- лица, действующие в соответствии с законом или учредительными документами от имени юридического лица без доверенности;
- представители юридических лиц в силу полномочий на основании доверенности или договора.

## **2. Стандарт предоставления муниципальной услуги**

2.1. Наименование муниципальной услуги: Принятие документов для участия в конкурсном отборе по предоставлению субсидий для компенсации части затрат в рамках муниципальных программ поддержки и развития субъектов малого и среднего предпринимательства мероприятия по поддержке субъектов малого предпринимательства, действующих менее одного года, на организацию предпринимательской деятельности.

2.2. Наименование ОМСУ, предоставляющего муниципальную услугу, и его структурного подразделения, ответственного за предоставление муниципальной услуги.

Муниципальную услугу предоставляет Администрация.

Структурным подразделением, ответственным за предоставление муниципальной услуги является отдел аналитической работы и прогнозирования комитета экономического развития и агропромышленного комплекса.

2.3. Результатом предоставления муниципальной услуги является:

уведомление о допуске заявителя к участию в конкурсном отборе по предоставлению субсидий для компенсации части затрат в рамках муниципальных программ поддержки и развития субъектов малого и среднего предпринимательства мероприятия по поддержке субъектов малого предпринимательства, действующих менее одного года, на организацию предпринимательской деятельности.

2.4. Срок предоставления муниципальной услуги составляет не более 30 дней с даты поступления заявления в Администрацию.

Срок выдачи документов, являющихся результатом предоставления муниципальной услуги, непосредственно заявителю определяется Администрацией в пределах срока предоставления муниципальной услуги, срок направления документов почтовым отправлением в случае неявки заявителя для личного получения документов - не более трех рабочих дней со

дня истечения срока предоставления муниципальной услуги.

Прием документов на предоставление муниципальной услуги осуществляется со дня размещения Администрацией объявления о начале приема конкурсных заявок.

2.5. Правовые основания для предоставления муниципальной услуги:

- Конституция Российской Федерации от 12.12.1993;
- Бюджетный кодекс РФ;
- Федеральный закон от 27.07.2010 № 210-ФЗ «Об организации предоставления государственных и муниципальных услуг» (далее – Федеральный закон № 210-ФЗ);
- Федеральный закон от 06.10.2003 № 131-ФЗ «Об общих принципах организации местного самоуправления в Российской Федерации»;
- Федеральный закон от 27.07.2006 № 152-ФЗ «О персональных данных»;
- Федеральный закон от 02.05.2006 № 59-ФЗ «О порядке рассмотрения обращений граждан Российской Федерации» и иными нормативными правовыми актами Российской Федерации;
- Федеральный закон от 24.07.2007 № 209-ФЗ «О развитии малого и среднего предпринимательства в Российской Федерации»;
- Постановление Правительства Ленинградской области от 14.11.2013 № 394 «Об утверждении государственной программы Ленинградской области «Стимулирование экономической активности Ленинградской области»;
- Постановление Правительства Ленинградской области от 20.07.2015 № 273 «Об утверждении Порядка предоставления и расходования субсидий бюджетам муниципальных районов и городского округа Ленинградской области для софинансирования в рамках муниципальных программ поддержки и развития субъектов малого и среднего предпринимательства мероприятия по поддержке субъектов малого предпринимательства, действующих менее одного года, на организацию предпринимательской деятельности в рамках подпрограммы «Развитие малого, среднего предпринимательства и потребительского рынка Ленинградской области» государственной программы Ленинградской области «Стимулирование экономической активности Ленинградской области»;
- Постановление администрации Лужского муниципального района от 15.11.2013 № 3525 «Об утверждении муниципальной программы «Стимулирование экономической активности Лужского муниципального района на 2014-2020 годы»;
- Постановление администрации Лужского муниципального района от 18 августа 2015 г. № 2297 «О порядке расходования средств федерального бюджета, бюджета Ленинградской области и бюджета Лужского муниципального района в целях реализации мероприятий подпрограммы «Развитие и поддержка малого и среднего предпринимательства в Лужском районе».

2.6. Исчерпывающий перечень документов, необходимых в соответствии с законодательными или иными нормативными правовыми

актами для предоставления муниципальной услуги, подлежащих представлению заявителем.

Для участия в конкурсном отборе по предоставлению субсидий для компенсации части затрат в рамках муниципальных программ поддержки и развития субъектов малого и среднего предпринимательства мероприятия по поддержке субъектов малого предпринимательства, действующих менее одного года, на организацию предпринимательской деятельности заявитель или уполномоченное лицо подает (направляет почтой) в Администрацию или представляет лично в МФЦ следующие документы:

1) заявление о предоставлении субсидии, по форме согласно приложению 2 к настоящему регламенту;

2) документ, удостоверяющий личность заявителя: документы, удостоверяющие личность гражданина Российской Федерации, в том числе военнослужащих, а также документы, удостоверяющие личность иностранного гражданина, лица без гражданства, включая вид на жительство и удостоверение беженца. При подаче заявления предъявляется оригинал документа, удостоверяющего личность, либо его копия, заверенная нотариально;

3) документ, удостоверяющий право (полномочия) представителя физического или юридического лица, если с заявлением обращается представитель заявителя;

4) документы, подтверждающие принадлежность соискателя на момент подачи заявления (на момент государственной регистрации субъекта предпринимательской деятельности) к категории социально незащищенных слоев населения, по утвержденной в муниципальной программе форме;

5) резюме соискателя на получение субсидии по утвержденной в муниципальной программе форме;

6) документ о прохождении соискателем краткосрочного курса обучения основам предпринимательства в одной из организаций муниципальной инфраструктуры поддержки предпринимательства, и(или) в организациях, определенных комитетом по труду и занятости населения Ленинградской области, и(или) в образовательных учреждениях, имеющих соответствующие лицензии.

Прохождение краткосрочного обучения не требуется для соискателей, имеющих диплом о высшем юридическом и (или) экономическом образовании (профильной переподготовке);

7) бизнес-план предпринимательской деятельности, содержащий описание продукции или услуг, анализ рынка сбыта, в том числе потребителей и конкурентов, финансово-экономические расчеты, сроки реализации проекта, расчет эффективности вложений, штатное расписание сотрудников с указанием их заработной платы и другие разделы. В бизнес-плане указывается целевое использование субсидии, собственных средств соискателя. В случае если соискателем будут привлекаться заемные средства, указывается целевое использование заемных средств.

2.7. Исчерпывающий перечень документов, необходимых в

соответствии с законодательными или иными нормативными правовыми актами для предоставления муниципальной услуги, находящихся в распоряжении государственных органов, органов местного самоуправления и подведомственных им организаций и подлежащих представлению в рамках межведомственного информационного взаимодействия.

Отдел в рамках межведомственного информационного взаимодействия для предоставления муниципальной услуги запрашивает следующие документы:

1) выписку из Единого государственного реестра юридических лиц или Единого государственного реестра индивидуальных предпринимателей (в случае, если статус заявителя на момент подачи документов - индивидуальный предприниматель/юридическое лицо);

2) справку налогового органа на последнюю отчетную дату об отсутствии задолженности по уплате налоговых платежей;

3) копия свидетельства о постановке на налоговый учет;

4) справка, выдаваемая жилищно-эксплуатационными организациями, по форме № 9.

2.8. Заявитель вправе представить документы, указанные в пункте 2.7 по собственной инициативе.

2.9. Основания для приостановления предоставления муниципальной услуги не предусмотрены.

2.10. Исчерпывающий перечень оснований для отказа в приеме документов, необходимых для предоставления муниципальной услуги.

В приеме документов может быть отказано в следующих случаях:

1) в заявлении не указаны фамилия, имя, отчество (при наличии) гражданина, либо наименование юридического лица, обратившегося за предоставлением услуги;

2) отсутствие оригиналов документов, указанных в перечне (в случае необходимости представления оригиналов);

3) текст в заявлении не поддается прочтению;

4) заявление подписано не уполномоченным лицом;

5) представление неполного комплекта документов, указанного в пункте 2.6 настоящего Административного регламента;

6) представление заявителем пакета документов ранее объявления о начале приема Администрацией конкурсных заявок.

2.11. Исчерпывающий перечень оснований для отказа в предоставлении муниципальной услуги:

Основаниями для отказа в допуске заявителя к участию в конкурсном отборе по предоставлению субсидий для компенсации части затрат в рамках муниципальных программ поддержки и развития субъектов малого и среднего предпринимательства является непредставление документов, определенных в пункте 2.6 настоящего Административного регламента.

2.12. Муниципальная услуга предоставляется Администрацией бесплатно.

2.13. Максимальный срок ожидания в очереди при подаче запроса о



предоставлении муниципальной услуги и при получении результата предоставления муниципальной услуги составляет не более 15 минут.

2.14. Срок регистрации запроса заявителя о предоставлении муниципальной услуги.

Запрос заявителя о предоставлении муниципальной услуги регистрируется в Администрации в следующие сроки:

- при личном обращении - в день подачи заявителем пакета документов;
- при направлении запроса почтовой связью в Администрацию - не позднее трех дней с даты поступления в Администрацию;

- при направлении запроса на бумажном носителе из МФЦ в Администрацию - не позднее трех дней с даты поступления в Администрацию;

- при направлении запроса в форме электронного документа посредством ЕПГУ или ПГУ ЛО - не позднее трех дней с даты поступления в Администрацию.

2.15. Требования к помещениям, в которых предоставляется муниципальная услуга, к залу ожидания, местам для заполнения запросов о предоставлении муниципальной услуги, информационным стендам с образцами их заполнения и перечнем документов, необходимых для предоставления муниципальной услуги.

2.15.1. Предоставление муниципальной услуги осуществляется в специально выделенных для этих целей помещениях Администрации и МФЦ.

2.15.2. На территории, прилегающей к зданию, располагается бесплатная парковка для автомобильного транспорта посетителей, в том числе предусматривающая места для специальных автотранспортных средств инвалидов.

2.15.3. Вход в здание (помещение) и выход из него оборудуются, информационными табличками (вывесками), содержащими информацию о режиме его работы, а также лестницами с поручнями и пандусами, расширенными проходами, позволяющими обеспечить свободный доступ лиц с ограниченными возможностями передвижения, включая лиц, использующих кресла-коляски.

2.15.4. Характеристики помещений приема и выдачи документов в части объемно-планировочных и конструктивных решений, освещения, пожарной безопасности, инженерного оборудования должны соответствовать требованиям нормативных документов, действующих на территории Российской Федерации.

2.15.5. Помещения приема и выдачи документов должны предусматривать места для ожидания, информирования и приема заявителей.

2.15.6. Места ожидания и места для информирования оборудуются стульями, кресельными секциями, скамьями и столами (стойками) для оформления документов с размещением на них бланков документов, необходимых для получения государственных и муниципальных услуг, канцелярскими принадлежностями, а также информационные стенды, содержащие актуальную и исчерпывающую информацию, необходимую для

получения муниципальных услуг, и информацию о часах приема заявлений.

2.15.7. Места для проведения личного приема заявителей оборудуются столами, стульями, обеспечиваются канцелярскими принадлежностями для написания письменных обращений.

2.16. Показатели доступности и качества муниципальной услуги

2.16.1. Показатели доступности муниципальной услуги:

1) равные права и возможности при получении муниципальной услуги для заявителей;

2) транспортная доступность к месту предоставления муниципальной услуги;

3) обеспечение беспрепятственного доступа лиц с ограниченными возможностями передвижения к помещениям, в которых предоставляется муниципальная услуга;

4) режим работы Администрации, обеспечивающий возможность подачи заявителем запроса о предоставлении муниципальной услуги в течение рабочего времени;

5) возможность получения полной и достоверной информации о муниципальной услуге в МФЦ, по телефону, на официальном сайте органа, предоставляющего услугу;

6) обеспечение для заявителя возможности подать заявление о предоставлении муниципальной услуги посредством МФЦ, в форме электронного документа на ЕПГУ либо на ПГУ ЛО, а также получить результат;

7) обеспечение для заявителя возможности получения информации о ходе предоставления муниципальной услуги с использованием ЕПГУ и (или) ПГУ ЛО.

2.16.2. Показатели качества муниципальной услуги:

1) соблюдение срока предоставления муниципальной услуги;

2) соблюдение требований стандарта предоставления муниципальной услуги;

3) удовлетворенность заявителя профессионализмом должностных лиц Администрации / МФЦ при предоставлении услуги;

4) соблюдение времени ожидания в очереди при подаче запроса и получении результата;

5) осуществление не более одного взаимодействия заявителя с должностными лицами Администрации при получении муниципальной услуги.

6) отсутствие поданных в установленном порядке жалоб на действия или бездействия должностных лиц Администрации.

2.17. Иные требования, в том числе учитывающие особенности предоставления муниципальной услуги в МФЦ и особенности предоставления в электронном виде.

2.17.1. Предоставление муниципальной услуги посредством МФЦ осуществляется в подразделениях государственного бюджетного учреждения Ленинградской области «Многофункциональный центр предоставления

государственных и муниципальных услуг» (далее – ГБУ ЛО «МФЦ») при наличии вступившего в силу соглашения о взаимодействии между ГБУ ЛО «МФЦ» и Администрацией. Предоставление муниципальной услуги в иных МФЦ осуществляется при наличии вступившего в силу соглашения о взаимодействии между ГБУ ЛО «МФЦ» и иным МФЦ.

Прием документов на предоставление муниципальной услуги осуществляется со дня размещения Администрацией объявления о начале и сроках приема конкурсных заявок, но не ранее получения соответствующего уведомления в ГБУ ЛО «МФЦ» от Администрации, в порядке, установленном Соглашением о взаимодействии между ГБУ ЛО «МФЦ» и Администрацией.

2.17.1.1. В случае подачи документов в Администрацию посредством МФЦ специалист МФЦ, осуществляющий прием документов, представленных для получения муниципальной услуги, выполняет следующие действия:

- а) определяет предмет обращения;
- б) проводит проверку полномочий лица, подающего документы;
- в) проводит проверку правильности заполнения запроса;
- г) осуществляет сканирование представленных документов, формирует электронное дело, все документы которого связываются единым уникальным идентификационным кодом, позволяющим установить принадлежность документов конкретному заявителю и виду обращения за муниципальной услугой;
- д) заверяет электронное дело своей электронной подписью (далее - ЭП);
- е) направляет копии документов и реестр документов в Администрацию:

- в электронном виде (в составе пакетов электронных дел) в день обращения заявителя в МФЦ;

- на бумажных носителях (в случае необходимости обязательного предоставления оригиналов документов) - в течение 3 рабочих дней со дня обращения заявителя в МФЦ посредством курьерской связи, с составлением описи передаваемых документов, с указанием даты, количества листов, фамилии, должности и подписанные уполномоченным специалистом МФЦ.

По окончании приема документов специалист МФЦ выдает заявителю расписку в приеме документов.

2.17.1.2. При указании заявителем места получения ответа (результата предоставления муниципальной услуги) посредством МФЦ должностное лицо Администрации, ответственное за выполнение административной процедуры, направляет необходимые документы (результат предоставления услуги, иные документы) в МФЦ для их последующей передачи заявителю:

- в электронном виде в течение 1 рабочего (рабочих) дня (дней) со дня принятия решения о предоставлении (отказе в предоставлении) заявителю услуги;

- на бумажном носителе - в срок не более 3 рабочих дней со дня принятия решения о предоставлении (отказе в предоставлении) заявителю услуги.

Указанные в настоящем пункте документы направляются в МФЦ не позднее двух рабочих дней до окончания срока предоставления муниципальной услуги.

Специалист МФЦ, ответственный за выдачу документов, полученных от Администрации по результатам рассмотрения представленных заявителем документов, не позднее двух дней с даты их получения от Администрации сообщает заявителю о принятом решении по телефону (с записью даты и времени телефонного звонка), а также о возможности получения документов в МФЦ.

2.17.2. Особенности предоставления муниципальной услуги в электронном виде через ПГУ ЛО либо на ЕПГУ.

Предоставление муниципальной услуги в электронном виде осуществляется при технической реализации услуги на ПГУ ЛО и/или на ЕПГУ.

Деятельность ЕПГУ и ПГУ ЛО по организации предоставления муниципальной услуги осуществляется в соответствии с Федеральным законом от 27.07.2010 № 210-ФЗ «Об организации предоставления государственных и муниципальных услуг».

2.17.2.1. Для получения муниципальной услуги через ЕПГУ или через ПГУ ЛО заявителю необходимо предварительно пройти процесс регистрации в Единой системе идентификации и аутентификации (далее – ЕСИА).

2.17.2.2. Муниципальная услуга может быть получена через ПГУ ЛО следующими способами:

с обязательной личной явкой на прием в Администрацию;

без личной явки на прием в Администрацию.

2.17.2.3. Муниципальная услуга может быть получена через ЕПГУ с обязательной личной явкой на прием в Администрацию.

2.17.2.4. Для получения муниципальной услуги без личной явки на приём в Администрацию заявителю необходимо предварительно оформить квалифицированную ЭП для заверения заявления и документов, поданных в электронном виде на ПГУ ЛО.

2.17.2.5. Для подачи заявления через ЕПГУ заявитель должен выполнить следующие действия:

пройти идентификацию и аутентификацию в ЕСИА;

в личном кабинете на ЕПГУ заполнить в электронном виде заявление на оказание муниципальной услуги;

приложить к заявлению отсканированные образы документов, необходимых для получения услуги;

направить пакет электронных документов в Администрацию посредством функционала ЕПГУ.

2.17.2.6. Для подачи заявления через ПГУ ЛО заявитель должен выполнить следующие действия:

пройти идентификацию и аутентификацию в ЕСИА;

в личном кабинете на ПГУ ЛО заполнить в электронном виде заявление на оказание услуги;

приложить к заявлению отсканированные образы документов, необходимых для получения услуги;

в случае, если заявитель выбрал способ оказания услуги без личной явки на прием в Администрацию - заверить заявление и прилагаемые к нему отсканированные документы (далее - пакет электронных документов) полученной ранее квалифицированной ЭП;

в случае, если заявитель выбрал способ оказания услуги с личной явкой на прием в Администрацию - заверение пакета электронных документов квалифицированной ЭП не требуется;

направить пакет электронных документов в Комитет/Администрацию посредством функционала ПГУ ЛО.

2.17.2.7. В результате направления пакета электронных документов посредством ПГУ ЛО или ЕПГУ в соответствии с требованиями пункта 2.17.2.5 или 2.17.2.6 автоматизированной информационной системой межведомственного электронного взаимодействия Ленинградской области (далее - АИС «Межвед ЛО») производится автоматическая регистрация поступившего пакета электронных документов и присвоение пакету уникального номера дела. Номер дела доступен заявителю в личном кабинете ПГУ ЛО или ЕПГУ.

2.17.2.8. При предоставлении муниципальной услуги через ПГУ ЛО, в случае если заявитель подписывает заявление квалифицированной ЭП, должностное лицо Администрации выполняет следующие действия:

формирует пакет документов, поступивший через ПГУ ЛО, и передает должностному лицу Администрации, наделенному в соответствии с должностным регламентом функциями по выполнению административной процедуры по приему заявлений и проверке документов, представленных для рассмотрения;

после рассмотрения документов и утверждения решения о предоставлении муниципальной услуги (отказе в предоставлении) заполняет предусмотренные в АИС «Межвед ЛО» формы о принятом решении и переводит дело в архив АИС «Межвед ЛО»;

уведомляет заявителя о принятом решении с помощью указанных в заявлении средств связи, затем направляет документ почтой либо выдает его при личном обращении заявителя.

2.17.2.9. При предоставлении муниципальной услуги через ПГУ ЛО, в случае если заявитель не подписывает заявление квалифицированной ЭП, либо через ЕПГУ, должностное лицо Администрации выполняет следующие действия:

формирует пакет документов, поступивший через ПГУ ЛО, либо через ЕПГУ, и передает должностному лицу Администрации, наделенному в соответствии с должностным регламентом функциями по выполнению административной процедуры по приему заявлений и проверке документов, представленных для рассмотрения;

формирует через АИС «Межвед ЛО» приглашение на прием, которое должно содержать следующую информацию: адрес Администрации, в

которую необходимо обратиться заявителю, дату и время приема, номер очереди, идентификационный номер приглашения и перечень документов, которые необходимо представить на приеме. В АИС «Межвед ЛО» дело переводит в статус «Заявитель приглашен на прием».

В случае неявки заявителя на прием в назначенное время заявление и документы хранятся в АИС «Межвед ЛО» в течение 30 календарных дней, затем должностное лицо Администрации, наделенное, в соответствии с должностным регламентом, функциями по приему заявлений и документов через ПГУ ЛО или ЕПГУ переводит документы в архив АИС «Межвед ЛО».

В случае, если заявитель явился на прием в указанное время, он обслуживается строго в это время. В случае, если заявитель явился позже, он обслуживается в порядке живой очереди. В любом из случаев должностное лицо Администрации, ведущее прием, отмечает факт явки заявителя в АИС «Межвед ЛО», дело переводит в статус «Прием заявителя окончен».

После рассмотрения документов и утверждения решения о предоставлении муниципальной услуги (отказе в предоставлении) заполняет предусмотренные в АИС «Межвед ЛО» формы о принятом решении и переводит дело в архив АИС «Межвед ЛО».

Должностное лицо Администрации уведомляет заявителя о принятом решении с помощью указанных в заявлении средств связи, затем направляет документ почтой либо выдает его при личном обращении заявителя.

2.17.2.10. В случае поступления всех документов, указанных в пункте 2.6. настоящего административного регламента, и отвечающих требованиям, в форме электронных документов (электронных образов документов), удостоверенных квалифицированной ЭП, днем обращения за предоставлением муниципальной услуги считается дата регистрации приема документов на ПГУ ЛО.

В случае, если направленные заявителем (уполномоченным лицом) электронное заявление и документы не заверены квалифицированной ЭП, днем обращения за предоставлением муниципальной услуги считается дата личной явки заявителя в Администрацию с предоставлением документов, указанных в пункте 2.6. настоящего административного регламента, и отсутствия оснований, указанных в пункте 2.10. настоящего Административного регламента.

### **3. Перечень услуг, которые являются необходимыми и обязательными для предоставления муниципальной услуги**

3.1. Получение услуг, которые являются необходимыми и обязательными для предоставления муниципальной услуги, не требуется.

### **4. Состав, последовательность и сроки выполнения административных процедур, требования к порядку их выполнения**

4.1. Предоставление муниципальной услуги включает в себя

следующие административные процедуры:

- прием документов, необходимых для оказания муниципальной услуги;
- рассмотрение заявления об оказании муниципальной услуги;
- уведомление заявителя о допуске заявителя к участию в конкурсном отборе по предоставлению субсидий для компенсации части затрат в рамках муниципальных программ поддержки и развития субъектов малого и среднего предпринимательства.

Последовательность административных действий (процедур) по предоставлению муниципальной услуги отражена в блок – схеме, представленной в Приложении № 4 к настоящему Административному регламенту.

4.1.1. Органу местного самоуправления, предоставляющему муниципальную услугу, и его должностным лицам запрещено требовать от заявителя при осуществлении административных процедур:

- представления документов, информации или осуществления действий, представление или осуществление которых не предусмотрено нормативными правовыми актами, регулирующими отношения, возникающие в связи с предоставлением муниципальной услуги;

- представления документов и информации, которые находятся в распоряжении государственных органов, органов местного самоуправления и подведомственных им организаций в соответствии с нормативными правовыми актами (за исключением документов, подтверждающих оплату государственной пошлины, документов, включенных в перечень, определенный частью 6 статьи 7 Федерального закона № 210-ФЗ, а также документов, выдаваемых в результате оказания услуг, являющихся необходимыми и обязательными для предоставления муниципальной услуги);

- осуществления действий, в том числе согласований, необходимых для получения муниципальной услуги и связанных с обращением в иные государственные органы, органы местного самоуправления, организации (за исключением получения услуг, являющихся необходимыми и обязательными для предоставления муниципальной услуги, включенных в перечни, предусмотренные частью 1 статьи 9 Федерального закона № 210-ФЗ, а также документов и информации, предоставляемых в результате оказания таких услуг).

4.2. Прием документов, необходимых для оказания муниципальной услуги.

4.2.1. Основанием для начала административной процедуры является поступление в Администрацию непосредственно, либо через МФЦ, либо через ПГУ ЛО или ЕПГУ заявления о допуске к участию в конкурсном отборе по предоставлению субсидий для компенсации части затрат в рамках муниципальных программ поддержки и развития субъектов малого и среднего предпринимательства и документов, перечисленных в пункте 2.6. настоящего Административного регламента, не ранее дня размещения Администрацией

объявления о начале приема конкурсных заявок.

4.2.2. Содержание административного действия, продолжительность и (или) максимальный срок его выполнения делопроизводитель принимает представленные (направленные) заявителем документы по описи и в тот же день регистрирует их в соответствии с правилами делопроизводства, установленными в Администрации.

4.2.3. Лицом, ответственным за выполнение административной процедуры, является уполномоченное должностное лицо – главный специалист отдела аналитической работы и прогнозирования комитета экономического развития и агропромышленного комплекса администрации (далее - делопроизводитель). В день регистрации поступивших документов делопроизводитель передает их главе Администрации.

4.2.4. Критерии принятия решений при выполнении данной административной процедуры изложены в п.п. 2.10, 2.14 настоящего Административного регламента.

4.2.5. Результатом выполнения административной процедуры является передача заявления и прилагаемых к нему документов должностному лицу, уполномоченному на их рассмотрение (далее - Ответственное лицо). Результат выполнения административного действия фиксируется делопроизводителем в порядке, установленном муниципальными правовыми актами по вопросам делопроизводства.

4.3. Формирование и направление межведомственного запроса в орган, участвующий в предоставлении государственной услуги.

4.3.1. Основанием для начала административной процедуры является получение Ответственным исполнителем заявления о предоставлении муниципальной услуги без приложения документов, указанных в пункте 7 раздела 2 Регламента.

4.3.2. Ответственный исполнитель в течение 3 рабочих дней со дня поступления заявления направляет в электронной форме с использованием системы межведомственного электронного взаимодействия, в случае отсутствия технической возможности - в бумажном виде, запрос в Управление Федеральной налоговой службы по Ленинградской области и в административный орган соответствующего муниципального образования Ленинградской области на получение документов, указанных в пункте 7 раздела 2 Регламента.

4.3.3. Максимальный срок получения ответа на запрос составляет 5 рабочих дней.

4.3.4. Результатом административной процедуры является получение ответа на межведомственный запрос.

4.4. Рассмотрение документов, представленных для получения муниципальной услуги.

4.4.1. Основанием для начала административной процедуры является получение заявления и документов необходимых для оказания муниципальной услуги в день их регистрации делопроизводителем.

4.4.2. Рассмотрение документов осуществляется Ответственным лицом.



4.4.3. Ответственное лицо, уполномоченное на ведение направления финансирования мероприятий, в течение пяти рабочих дней со дня передачи ему на рассмотрение документов для получения субсидий, выполняет проверку соответствия представленных документов требованиям, указанным в пункте 2.6 настоящего Административного регламента, а также устанавливает наличие у заявителя прав на получение субсидий и готовит уведомление о допуске заявителя к участию в конкурсном отборе по предоставлению субсидии.

4.4.4. Результатом выполнения административной процедуры является передача уведомления о допуске заявителя к участию в конкурсном отборе по предоставлению субсидий для компенсации части затрат в рамках муниципальных программ поддержки и развития субъектов малого и среднего предпринимательства делопроизводителю. Результат выполнения административного действия фиксируется делопроизводителем в порядке, установленном муниципальными правовыми актами по вопросам делопроизводства.

4.5. Уведомление заявителя о допуске заявителя к участию в конкурсном

отборе по предоставлению субсидий для компенсации части затрат в рамках муниципальных программ поддержки и развития субъектов малого и среднего предпринимательства.

4.5.1. Основанием для начала административной процедуры является передача Ответственным лицом делопроизводителю уведомления о допуске заявителя к участию в конкурсном отборе по предоставлению субсидий для компенсации части затрат в рамках муниципальных программ поддержки и развития субъектов малого и среднего предпринимательства.

4.5.2. Делопроизводитель в день передачи Ответственным лицом уведомления о допуске заявителя к участию в конкурсном отборе по предоставлению субсидий для компенсации части затрат в рамках муниципальных программ поддержки и развития субъектов малого и среднего предпринимательства выдает или направляет его заявителю способом, указанным в заявлении.

4.5.3. Результатом выполнения административной процедуры является выдача или направление заявителю уведомления о допуске заявителя к участию в конкурсном отборе по предоставлению субсидий для компенсации части затрат в рамках муниципальных программ поддержки и развития субъектов малого и среднего предпринимательства.

## **5. Формы контроля за исполнением административного регламента**

5.1. Порядок осуществления текущего контроля за соблюдением и исполнением ответственными должностными лицами положений Административного регламента и иных нормативных правовых актов, устанавливающих требования к предоставлению муниципальной услуги, а также принятием решений ответственными лицами.

Контроль за предоставлением муниципальной услуги осуществляет должностное лицо – первый заместитель главы администрации. Контроль осуществляется путем проведения проверок полноты и качества предоставления муниципальной услуги, соблюдения работниками административных процедур и правовых актов Российской Федерации и Ленинградской области, регулирующих вопросы предоставления субсидий для компенсации части затрат в рамках муниципальных программ поддержки и развития субъектов малого и среднего предпринимательства.

Текущий контроль за соблюдением и исполнением положений регламента и иных нормативных правовых актов, устанавливающих требования к предоставлению муниципальной услуги, осуществляется должностными лицами, ответственными за организацию работы по предоставлению муниципальной услуги.

Текущий контроль осуществляется председателем комитета экономического развития и агропромышленного комплекса Администрации. Контроль за полнотой и качеством предоставления муниципальной услуги осуществляется в формах:

- 1) проведения проверок;
- 2) рассмотрения жалоб на действия (бездействие) должностных лиц Администрации, ответственных за предоставление муниципальной услуги.

5.2. Порядок и периодичность осуществления плановых и внеплановых проверок полноты и качества предоставления муниципальной услуги.

В целях осуществления контроля за полнотой и качеством предоставления муниципальной услуги проводятся плановые и внеплановые проверки.

Плановые проверки предоставления муниципальной услуги проводятся не чаще одного раза в год в соответствии с планом проведения проверок, утвержденным контролирующим органом.

При проверке могут рассматриваться все вопросы, связанные с предоставлением муниципальной услуги (комплексные проверки), или отдельный вопрос, связанный с предоставлением муниципальной услуги (тематические проверки). Проверка также может проводиться по конкретной жалобе заявителя.

Внеплановые проверки предоставления муниципальной услуги проводятся по обращениям физических и юридических лиц, обращениям органов государственной власти, органов местного самоуправления, их должностных лиц, а также в целях проверки устранения нарушений, выявленных в ходе проведенной проверки, вне утвержденного плана проведения проверок. Указанные обращения подлежат регистрации в день их поступления в системе электронного документооборота и делопроизводства контролирующего органа. По результатам рассмотрения обращений дается письменный ответ.

О проведении проверки издается правовой акт руководителя контролирующего органа о проведении проверки исполнения административных регламентов по предоставлению муниципальных услуг.

По результатам проведения проверки составляется акт, в котором должны быть указаны документально подтвержденные факты нарушений, выявленные в ходе проверки, или отсутствие таковых, а также выводы, содержащие оценку полноты и качества предоставления муниципальной услуги и предложения по устранению выявленных при проверке нарушений. При проведении внеплановой проверки в акте отражаются результаты проверки фактов, изложенных в обращении, а также выводы и предложения по устранению выявленных при проверке нарушений.

5.3. Ответственность должностных лиц за решения и действия (бездействие), принимаемые (осуществляемые) в ходе предоставления муниципальной услуги.

Специалисты, уполномоченные на выполнение административных действий, предусмотренных настоящим Административным регламентом, несут персональную ответственность за соблюдением требований действующих нормативных правовых актов, в том числе за соблюдением сроков выполнения административных действий, полноту их совершения, соблюдение принципов поведения с заявителями, сохранность документов.

Руководитель Администрации несет персональную ответственность за обеспечение предоставления муниципальной услуги.

Работники Администрации при предоставлении муниципальной услуги несут персональную ответственность:

- за неисполнение или ненадлежащее исполнение административных процедур при предоставлении муниципальной услуги;
- за действия (бездействие), влекущие нарушение прав и законных интересов физических или юридических лиц, индивидуальных предпринимателей.

Должностные лица, виновные в неисполнении или ненадлежащем исполнении требований настоящего Административного регламента, привлекаются к ответственности в порядке, установленном действующим законодательством РФ.

Контроль соблюдения специалистами МФЦ последовательности действий, определённых административными процедурами, осуществляется директором МФЦ.

Контроль соблюдения требований настоящего Административного регламента в части, касающейся участия МФЦ в предоставлении муниципальной услуги, осуществляется Комитетом экономического развития и инвестиционной деятельности Ленинградской области.

## **6. Досудебный (внесудебный) порядок обжалования решений и действий (бездействия) органа (организации), предоставляющего муниципальную услугу, а также должностных лиц, муниципальных служащих**

6.1. Заявители либо их представители имеют право на обжалование действий (бездействия) должностных лиц, предоставляющих муниципальную

услугу, а также принимаемых ими решений в ходе предоставления муниципальной услуги в досудебном (внесудебном) и судебном порядке.

6.2. Предметом досудебного (внесудебного) обжалования является решение, действие (бездействие) Администрации, должностного лица, муниципальных служащих, ответственных за предоставление муниципальной услуги, в том числе:

1) нарушение срока регистрации запроса заявителя о муниципальной услуге;

2) нарушение срока предоставления муниципальной услуги;

3) требование у заявителя документов, не предусмотренных нормативными правовыми актами Российской Федерации, нормативными правовыми актами субъектов Российской Федерации, муниципальными правовыми актами для предоставления муниципальной услуги;

4) отказ в приеме документов, предоставление которых предусмотрено нормативными правовыми актами Российской Федерации, нормативными правовыми актами субъектов Российской Федерации, муниципальными правовыми актами для предоставления муниципальной услуги, у заявителя;

5) отказ в предоставлении муниципальной услуги, если основания отказа не предусмотрены федеральными законами и принятыми в соответствии с ними иными нормативными правовыми актами Российской Федерации, нормативными правовыми актами субъектов Российской Федерации, муниципальными правовыми актами;

6) затребование с заявителя при предоставлении муниципальной услуги платы, не предусмотренной нормативными правовыми актами Российской Федерации, нормативными правовыми актами субъектов Российской Федерации, муниципальными правовыми актами;

7) отказ органа, предоставляющего муниципальную услугу, должностного лица органа, предоставляющего муниципальную услугу, в исправлении допущенных опечаток и ошибок в выданных в результате предоставления муниципальной услуги документах либо нарушение установленного срока таких исправлений.

6.3. Жалоба подается в письменной форме на бумажном носителе, в электронной форме в орган, предоставляющий муниципальную услугу. Жалобы на решения, принятые руководителем органа, предоставляющего муниципальную услугу, подаются в вышестоящий орган (при его наличии) либо в случае его отсутствия рассматриваются непосредственно руководителем органа, предоставляющего муниципальную услугу.

Жалоба может быть направлена по почте, с использованием информационно-телекоммуникационной сети «Интернет», официального сайта органа, предоставляющего муниципальную услугу, единого портала государственных и муниципальных услуг либо регионального портала государственных и муниципальных услуг, а также может быть принята при личном приеме заявителя.

Жалоба может быть подана заявителем через МФЦ. При поступлении жалобы МФЦ обеспечивает ее передачу в уполномоченный орган в порядке и

сроки, которые установлены соглашением о взаимодействии, но не позднее следующего рабочего дня со дня поступления жалобы.

6.4. Основанием для начала процедуры досудебного (внесудебного) обжалования является подача заявителем жалобы, соответствующей требованиям части 5 статьи 11.2 Федерального закона № 210-ФЗ.

При необходимости в подтверждение своих доводов заявитель прилагает к жалобе необходимые документы и материалы, подтверждающие обоснованность жалобы, либо их копии.

В письменной жалобе в обязательном порядке указывается:

- наименование органа, предоставляющего муниципальную услугу, должностного лица органа, предоставляющего муниципальную услугу, либо муниципального служащего, решения и действия (бездействие) которых обжалуются;

- фамилию, имя, отчество (последнее - при наличии), сведения о месте жительства заявителя - физического лица либо наименование, сведения о месте нахождения заявителя - юридического лица, а также номер (номера) контактного телефона, адрес (адреса) электронной почты (при наличии) и почтовый адрес, по которым должен быть направлен ответ заявителю;

- сведения об обжалуемых решениях и действиях (бездействии) органа, предоставляющего муниципальную услугу либо муниципального служащего;

- доводы, на основании которых заявитель не согласен с решением и действием (бездействием) органа, предоставляющего муниципальную услугу либо муниципального служащего. Заявителем могут быть представлены документы (при наличии), подтверждающие доводы заявителя, либо их копии.

6.5. Заявитель имеет право на получение информации и документов, необходимых для составления и обоснования жалобы в случаях, установленных статьей 11.1 Федерального закона № 210-ФЗ, при условии, что это не затрагивает права, свободы и законные интересы других лиц, и если указанные информация и документы не содержат сведения, составляющих государственную или иную охраняемую тайну.

6.6. Жалоба, поступившая в орган, предоставляющий муниципальную услугу, подлежит рассмотрению должностным лицом, наделенным полномочиями по рассмотрению жалоб, в течение пятнадцати рабочих дней со дня ее регистрации, а в случае обжалования отказа органа, предоставляющего муниципальную услугу, должностного лица органа, предоставляющего муниципальную услугу, в приеме документов у заявителя либо в исправлении допущенных опечаток и ошибок или в случае обжалования нарушения установленного срока таких исправлений - в течение пяти рабочих дней со дня ее регистрации.

6.7. Исчерпывающий перечень случаев, в которых ответ на жалобу не дается, регулируется Федеральным законом № 210-ФЗ.

6.8. По результатам рассмотрения жалобы орган, предоставляющий муниципальную услугу, принимает одно из следующих решений:

- 1) удовлетворяет жалобу, в том числе в форме отмены принятого решения, исправления допущенных органом, предоставляющим

муниципальную услугу, опечаток и ошибок в выданных в результате предоставления муниципальной услуги документах, возврата заявителю денежных средств, взимание которых не предусмотрено нормативными правовыми актами Российской Федерации, нормативными правовыми актами субъектов Российской Федерации, муниципальными правовыми актами, а также в иных формах;

2) отказывает в удовлетворении жалобы.

Не позднее дня, следующего за днем принятия решения по результатам рассмотрения жалобы, заявителю в письменной форме и по желанию заявителя в электронной форме направляется мотивированный ответ о результатах рассмотрения жалобы.

В случае установления в ходе или по результатам рассмотрения жалобы признаков состава административного правонарушения или преступления должностное лицо, наделенное полномочиями по рассмотрению жалоб, незамедлительно направляет имеющиеся материалы в органы прокуратуры.

Приложение № 1  
к Административному регламенту  
по предоставлению  
муниципальной услуги  
по приему документов от субъектов  
малого предпринимательства, действующих  
менее одного года, для участия в  
конкурсном отборе на получение субсидии  
на организацию предпринимательской деятельности

1. Информация о месте нахождения и графике работы Администрации.

Место нахождения 188230, г. Луга, пр. Кирова, д. 73;

Справочные телефоны Администрации: 8(81372)20623;

Факс: 8(81372)22159;

Адрес электронной почты Администрации: admin@adm/luga/ru,  
admluga@yandex.ru

График работы администрации МО:

Дни недели, время работы администрации МО	
Дни недели	Время
Понедельник, вторник, среда, четверг	с 08.00 до 17.15, перерыв с 12.00 до 13.00
Пятница	с 08.00 до 16.00, перерыв с 12.00 до 13.00
Суббота, воскресенье	Выходные

Часы приема корреспонденции:

Дни недели, время работы канцелярии администрации МО	
Дни недели	Время
Понедельник, вторник, среда, четверг	с 08.00 до 17.15, перерыв с 12.00 до 13.00
Пятница	с 08.00 до 16.00, перерыв с 12.00 до 13.00
Суббота, воскресенье	Выходные

Продолжительность рабочего дня, непосредственно предшествующего нерабочему праздничному дню, уменьшается на один час.

2. Информация о месте нахождения и графике работы Отдела.

Место нахождения 188230, г. Луга, пр. Кирова, д. 73, кабинет 40;

Справочные телефоны Отдела: 8(81372)22174, 8(81372)22911;

Факс: 8(81372)22911;

Адрес электронной почты Отдела: econluga@yandex.ru;

График работы Отдела:

Дни недели, время работы Отдела	
Дни недели	Время
Понедельник, вторник, среда, четверг	с 08.00 до 17.15, перерыв с 12.00 до 13.00
Пятница	с 08.00 до 16.00, перерыв с 12.00 до 13.00
Суббота, воскресенье	Выходные

В \_\_\_\_\_  
(наименование органа, предоставляющего  
муниципальную услугу)

От \_\_\_\_\_  
(Ф.И.О. заявителя/наименование организации,  
\_\_\_\_\_   
должность представителя)

Адрес проживания/места  
нахождения \_\_\_\_\_  
Телефон \_\_\_\_\_  
Адрес эл/почты \_\_\_\_\_

ЗАЯВЛЕНИЕ

Прошу предоставить мне субсидию на организацию предпринимательской деятельности в размере \_\_\_\_\_  
(цифрами)  
( \_\_\_\_\_ ) рублей.  
(прописью)

Готов(а) инвестировать (инвестировал) в организацию предпринимательской деятельности \_\_\_\_\_  
(цифрами) ( \_\_\_\_\_ ) рублей.  
(прописью)

Государственную или муниципальную финансовую поддержку аналогичной формы в соответствующих органах исполнительной власти, органах местного самоуправления и бюджетных организациях не получал(а).

Предпринимательскую деятельность ранее в предшествующие годы в качестве индивидуального предпринимателя или учредителя коммерческой организации не осуществлял(а).

Я осведомлен(а) о том, что несу полную ответственность за подлинность представленных в конкурсную комиссию документов в соответствии с законодательством Российской Федерации.

Результат рассмотрения заявления прошу:

- |                          |                     |
|--------------------------|---------------------|
| <input type="checkbox"/> | выдать на руки;     |
| <input type="checkbox"/> | направить по почте; |
| <input type="checkbox"/> | личная явка в МФЦ.  |

«\_\_» \_\_\_\_\_ 20\_\_ года

\_\_\_\_\_   
(подпись)

Подлинность предоставленных сведений и согласие на их обработку, хранение, опубликование и распространение в установленном законодательством порядке подтверждаю.

\_\_\_\_\_  
(наименование должности руководителя  
организации и сокращенное наименование  
организации/Ф.И.О. индивидуального  
предпринимателя)

\_\_\_\_\_  
(подпись)

\_\_\_\_\_  
(расшифровка  
подписи)

\_\_\_\_\_  
МП  
(если  
имеется)

\_\_\_\_\_  
(дата)



## Информация о местах нахождения, справочных телефонах и адресах электронной почты МФЦ

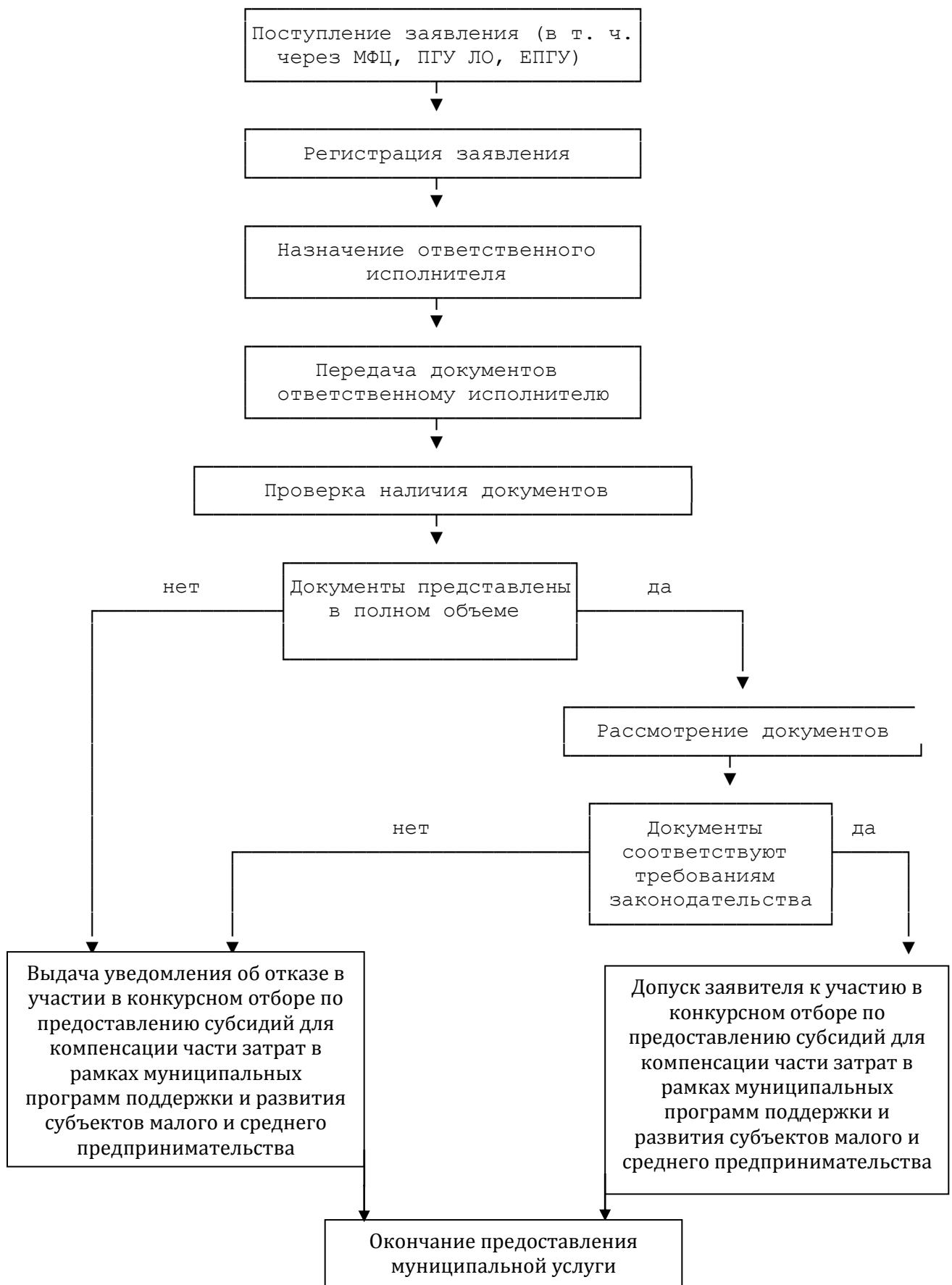
Телефон единой справочной службы ГБУ ЛО «МФЦ»: 8 (800) 301-47-47 (на территории России звонок бесплатный), адрес электронной почты: [info@mfc47.ru](mailto:info@mfc47.ru).

В режиме работы возможны изменения. Актуальную информацию о местах нахождения, справочных телефонах и режимах работы филиалов МФЦ можно получить на сайте МФЦ Ленинградской области [www.mfc47.ru](http://www.mfc47.ru)

№ п/п	Наименование МФЦ	Почтовый адрес	График работы	Телефон
<b>Предоставление услуг в Бокситогорском районе Ленинградской области</b>				
1	Филиал ГБУ ЛО «МФЦ» «Тихвинский» - отдел «Бокситогорск»	187650, Россия, Ленинградская область, Бокситогорский район, г. Бокситогорск, ул. Заводская, д. 8	Понедельник - пятница с 9.00 до 18.00. Суббота – с 09.00 до 14.00. Воскресенье - выходной	8 (800) 301-47-47
	Филиал ГБУ ЛО «МФЦ» «Тихвинский» - отдел «Пикалево»	187602, Россия, Ленинградская область, Бокситогорский район, г. Пикалево, ул. Заводская, д. 11	Понедельник - пятница с 9.00 до 18.00. Суббота – с 09.00 до 14.00. Воскресенье - выходной	8 (800) 301-47-47
<b>Предоставление услуг в Волосовском районе Ленинградской области</b>				
2	Филиал ГБУ ЛО «МФЦ» «Волосовский»	188410, Россия, Ленинградская обл., Волосовский район, г. Волосово, усадьба СХТ, д.1 лит. А	С 9.00 до 21.00 ежедневно, без перерыва	8 (800) 301-47-47
<b>Предоставление услуг в Волховском районе Ленинградской области</b>				
3	Филиал ГБУ ЛО «МФЦ» «Волховский»	187403, Ленинградская область, г. Волхов. Волховский проспект, д. 9	Понедельник - пятница с 9.00 до 18.00, выходные - суббота,	8 (800) 301-47-47
<b>Предоставление услуг во Всеволожском районе Ленинградской области</b>				
4	Филиал ГБУ ЛО «МФЦ» «Всеволожский»	188643, Россия, Ленинградская область, Всеволожский район, г. Всеволожск, ул. Пожвинская, д. 4а	С 9.00 до 21.00 ежедневно, без перерыва	8 (800) 301-47-47
	Филиал ГБУ ЛО «МФЦ» «Всеволожский» - отдел «Новосаратовка»	188681, Россия, Ленинградская область, Всеволожский район, д. Новосаратовка - центр, д. 8 (52-й километр внутреннего кольца КАД, в здании МРЭО-15, рядом с АЗС Лукойл)	С 9.00 до 21.00 ежедневно, без перерыва	8 (800) 301-47-47
<b>Предоставление услуг в Выборгском районе Ленинградской области</b>				
5	Филиал ГБУ ЛО «МФЦ» «Выборгский»	188800, Россия, Ленинградская область, Выборгский район, г. Выборг, ул. Вокзальная, д.13	С 9.00 до 21.00 ежедневно, без перерыва	8 (800) 301-47-47
	Филиал ГБУ ЛО «МФЦ» «Выборгский» - отдел «Рощино»	188681, Россия, Ленинградская область, Выборгский район, п. Рощино, ул. Советская, д.8	С 9.00 до 21.00 ежедневно, без перерыва	8 (800) 301-47-47
	Филиал ГБУ ЛО «МФЦ» «Светогорский»	188992, Ленинградская область, г. Светогорск, ул. Красноармейская д.3	С 9.00 до 21.00 ежедневно, без перерыва	8 (800) 301-47-47

<b>Предоставление услуг в Гатчинском районе Ленинградской области</b>				
6	Филиал ГБУ ЛО «МФЦ» «Гатчинский»	188300, Россия, Ленинградская область, Гатчинский район, г. Гатчина, Пушкинское шоссе, д. 15 А	С 9.00 до 21.00 ежедневно, без перерыва	8 (800) 301-47-47
<b>Предоставление услуг в Кингисеппском районе Ленинградской области</b>				
7	Филиал ГБУ ЛО «МФЦ» «Кингисеппский»	188480, Россия, Ленинградская область, Кингисеппский район, г. Кингисепп, ул. Фабричная, д. 14	С 9.00 до 21.00 ежедневно, без перерыва	8 (800) 301-47-47
<b>Предоставление услуг в Киришском районе Ленинградской области</b>				
8	Филиал ГБУ ЛО «МФЦ» «Киришский»	187110, Россия, Ленинградская область, Киришский район, г. Кириши, пр. Героев, д. 34А.	С 9.00 до 21.00 ежедневно, без перерыва	8 (800) 301-47-47
<b>Предоставление услуг в Кировском районе Ленинградской области</b>				
9	Филиал ГБУ ЛО «МФЦ» «Кировский»	187340, Россия, Ленинградская область, г. Кировск, Новая улица, 1	С 9.00 до 21.00 ежедневно, без перерыва	8 (800) 301-47-47
		187340, Россия, Ленинградская область, г. Кировск, ул. Набережная 29А	Понедельник-пятница с 9.00 до 18.00, суббота с 9.00 до 14.00, воскресенье - выходной	8 (800) 301-47-47
	Филиал ГБУ ЛО «МФЦ» «Кировский» - отдел «Отрадное»	187330, Ленинградская область, Кировский район, г. Отрадное, Ленинградское шоссе, д. 6Б	Понедельник-пятница с 9.00 до 18.00, суббота с 9.00 до 14.00, воскресенье - выходной	8 (800) 301-47-47
<b>Предоставление услуг в Лодейнопольском районе Ленинградской области</b>				
10	Филиал ГБУ ЛО «МФЦ» «Лодейнопольский»	187700, Россия, Ленинградская область, Лодейнопольский район, г. Лодейное Поле, ул. Карла Маркса, д. 36 лит. Б	С 9.00 до 21.00 ежедневно, без перерыва	8 (800) 301-47-47
<b>Предоставление услуг в Ломоносовском районе Ленинградской области</b>				
11	Филиал ГБУ ЛО «МФЦ» «Ломоносовский»	188512, г. Санкт-Петербург, г. Ломоносов, Дворцовый проспект, д. 57/11	С 9.00 до 21.00 ежедневно, без перерыва	8 (800) 301-47-47
<b>Предоставление услуг в Лужском районе Ленинградской области</b>				
12	Филиал ГБУ ЛО «МФЦ» «Лужский»	188230, Россия, Ленинградская область, Лужский район, г. Луга, ул. Миккели, д. 7, корп. 1	С 9.00 до 21.00 ежедневно, без перерыва	8 (800) 301-47-47
<b>Предоставление услуг в Подпорожском районе Ленинградской области</b>				
13	Филиал ГБУ ЛО «МФЦ» «Лодейнопольский»-отдел л «Подпорожье»	187780, Ленинградская область, г. Подпорожье, ул. Октябрат д.3	Понедельник - суббота с 9.00 до 20.00. Воскресенье - выходной	8 (800) 301-47-47
<b>Предоставление услуг в Приозерском районе Ленинградской области</b>				
14	Филиал ГБУ ЛО «МФЦ» «Приозерск» - отдел «Сосново»	188731, Россия, Ленинградская область, Приозерский район, пос. Сосново, ул. Механизаторов, д.11	С 9.00 до 21.00 ежедневно, без перерыва	8 (800) 301-47-47
	Филиал ГБУ ЛО «МФЦ» «Приозерск»	188760, Россия, Ленинградская область, Приозерский район., г. Приозерск, ул. Калинина, д. 51 (офис 228)	С 9.00 до 21.00 ежедневно, без перерыва	8 (800) 301-47-47

<b>Предоставление услуг в Сланцевском районе Ленинградской области</b>				
15	Филиал ГБУ ЛО «МФЦ» «Сланцевский»	188565, Россия, Ленинградская область, г. Сланцы, ул. Кирова, д. 16А	С 9.00 до 21.00 ежедневно, без перерыва	8 (800) 301-47-47
<b>Предоставление услуг в г. Сосновый Бор Ленинградской области</b>				
16	Филиал ГБУ ЛО «МФЦ» «Сосновоборский»	188540, Россия, Ленинградская область, г. Сосновый Бор, ул. Мира, д. 1	С 9.00 до 21.00 ежедневно, без перерыва	8 (800) 301-47-47
<b>Предоставление услуг в Тихвинском районе Ленинградской области</b>				
17	Филиал ГБУ ЛО «МФЦ» «Тихвинский»	187553, Россия, Ленинградская область, Тихвинский район, г. Тихвин, 1-й микрорайон, д. 2	С 9.00 до 21.00 ежедневно, без перерыва	8 (800) 301-47-47
<b>Предоставление услуг в Тосненском районе Ленинградской области</b>				
18	Филиал ГБУ ЛО «МФЦ» «Тосненский»	187000, Россия, Ленинградская область, Тосненский район, г. Тосно, ул. Советская, д. 9В	С 9.00 до 21.00 ежедневно, без перерыва	8 (800) 301-47-47
<b>Уполномоченный МФЦ на территории Ленинградской области</b>				
19	ГБУ ЛО «МФЦ» (обслуживание заявителей не осуществляется)	<i>Юридический адрес:</i> 188641, Ленинградская область, Всеволожский район, дер. Новосаратовка-центр, д. 8 <i>Почтовый адрес:</i> 191311, г. Санкт-Петербург, ул. Смольного, д. 3, лит. А <i>Фактический адрес:</i> 191024, г. Санкт-Петербург,	пн-чт – с 9.00 до 18.00, пт. – с 9.00 до 17.00, перерыв с 13.00 до 13.48, выходные дни - сб, вс.	8 (800) 301-47-47



В \_\_\_\_\_  
(наименование органа, предоставляющего  
муниципальную услугу)

\_\_\_\_\_  
(должностное лицо органа,  
предоставляющего муниципальную услугу,  
решение и действие (бездействие) которого  
обжалуется)

От \_\_\_\_\_  
(Ф.И.О. заявителя)

Адрес проживания \_\_\_\_\_

Телефон \_\_\_\_\_

Адрес эл/почты \_\_\_\_\_

## ЖАЛОБА

\_\_\_\_\_  
\_\_\_\_\_  
\_\_\_\_\_  
\_\_\_\_\_  
\_\_\_\_\_  
\_\_\_\_\_  
\_\_\_\_\_  
\_\_\_\_\_

(указать причину жалобы, дату и т.д.)

В подтверждение вышеизложенного прилагаю следующие документы:

1. \_\_\_\_\_
2. \_\_\_\_\_
3. \_\_\_\_\_

\_\_\_\_\_ (дата)

\_\_\_\_\_ (подпись)

Жалобу принял:

Дата \_\_\_\_\_ вх.№ \_\_\_\_\_

Специалист ( \_\_\_\_\_ )  
(Ф.И.О.)

\_\_\_\_\_   
подпись